

**ASSEMBLEA  
DEGLI AZIONISTI  
SHAREHOLDERS'  
MEETING**

**2026**



**23 aprile 2026**

**GUIDA DELL'AZIONISTA**



# INDICE E BREVE INTRODUZIONE ALLA GUIDA

Organi sociali all'11 marzo 2026 .....	<b>Pag. 2</b>
Il nostro modello di governance .....	<b>” 3</b>
La strategia Generali 2025-2027 .....	<b>” 4</b>
Dati significativi del Gruppo .....	<b>” 6</b>
Assetti proprietari .....	<b>” 10</b>
Essere azionisti di Generali .....	<b>” 11</b>
Il Club degli Azionisti .....	<b>” 13</b>
Le azioni Generali: dove e come acquistarle .....	<b>” 14</b>
Il titolo di Generali in borsa .....	<b>” 15</b>
Principali indici di cui fa parte Generali .....	<b>” 16</b>
Indici di sostenibilità nei quali è inclusa Generali .....	<b>” 16</b>
L'impegno di Generali per la sostenibilità .....	<b>” 18</b>
The Human Safety Net .....	<b>” 19</b>
L'Assemblea degli azionisti .....	<b>” 20</b>
Convocazione .....	<b>” 21</b>
Partecipazione all'Assemblea .....	<b>” 21</b>
Documenti a disposizione dell'Azionista .....	<b>” 22</b>
Maggioranze assembleari .....	<b>” 23</b>
Servizio streaming dell'Assemblea .....	<b>” 24</b>
L'Assemblea 2026 .....	<b>” 24</b>
Progetto “Un albero per Azionista” .....	<b>” 25</b>
Shareholders' Meeting Extended Inclusion (SMEI) - DIRETTA STREAMING 2026 .....	<b>” 26</b>
Il dividendo .....	<b>” 28</b>
La politica di remunerazione degli azionisti .....	<b>” 28</b>
Il dividendo per azione 2025 .....	<b>” 29</b>
I dividendi nella storia di Generali .....	<b>” 30</b>
La fiscalità .....	<b>” 31</b>
Eventi significativi 2025 .....	<b>” 33</b>
Eventi significativi dopo il 31 dicembre 2025 e calendario eventi societari 2026.....	<b>” 38</b>
La visione integrata dei nostri report .....	<b>” 40</b>
Contatti .....	<b>” 42</b>

“La Guida dell'Azionista è un documento che offre una panoramica essenziale sulla struttura, la strategia e le principali informazioni utili per gli azionisti di Assicurazioni Generali.

Presenta le iniziative dedicate agli azionisti, come “Un albero per Azionista”, volto a ridurre l'impatto ambientale, e il progetto SMEI, che promuove l'inclusione durante l'Assemblea riducendo barriere fisiche, comunicative e sensoriali.

La Guida illustra inoltre il Club degli Azionisti, uno spazio pensato per chi sostiene il Gruppo Generali e il suo impegno nel costruire un futuro più sicuro e sostenibile.

Infine, offre una sintesi degli eventi societari e dei report più rilevanti della Compagnia.”

# ORGANI SOCIALI ALL'11 MARZO 2026

<b>Presidente</b>	Andrea Sironi
<b>Amministratore Delegato e Group CEO</b>	Philippe Donnet
<b>Consiglieri di Amministrazione</b>	Marina Brogi Flavio Cattaneo Patricia Estany Alessia Falsarone Clara Furse Umberto Malesci Antonella Mei-Pochtler Fabrizio Palermo Lorenzo Pelliccioli Clemente Rebecchini Luisa Torchia
<b>Collegio Sindacale</b>	Carlo Schiavone (Presidente) Sara Landini Paolo Ratti Annalisa Firmani (Supplente) Michele Pizzo (Supplente)
<b>Segretario del Consiglio</b>	Giuseppe Catalano

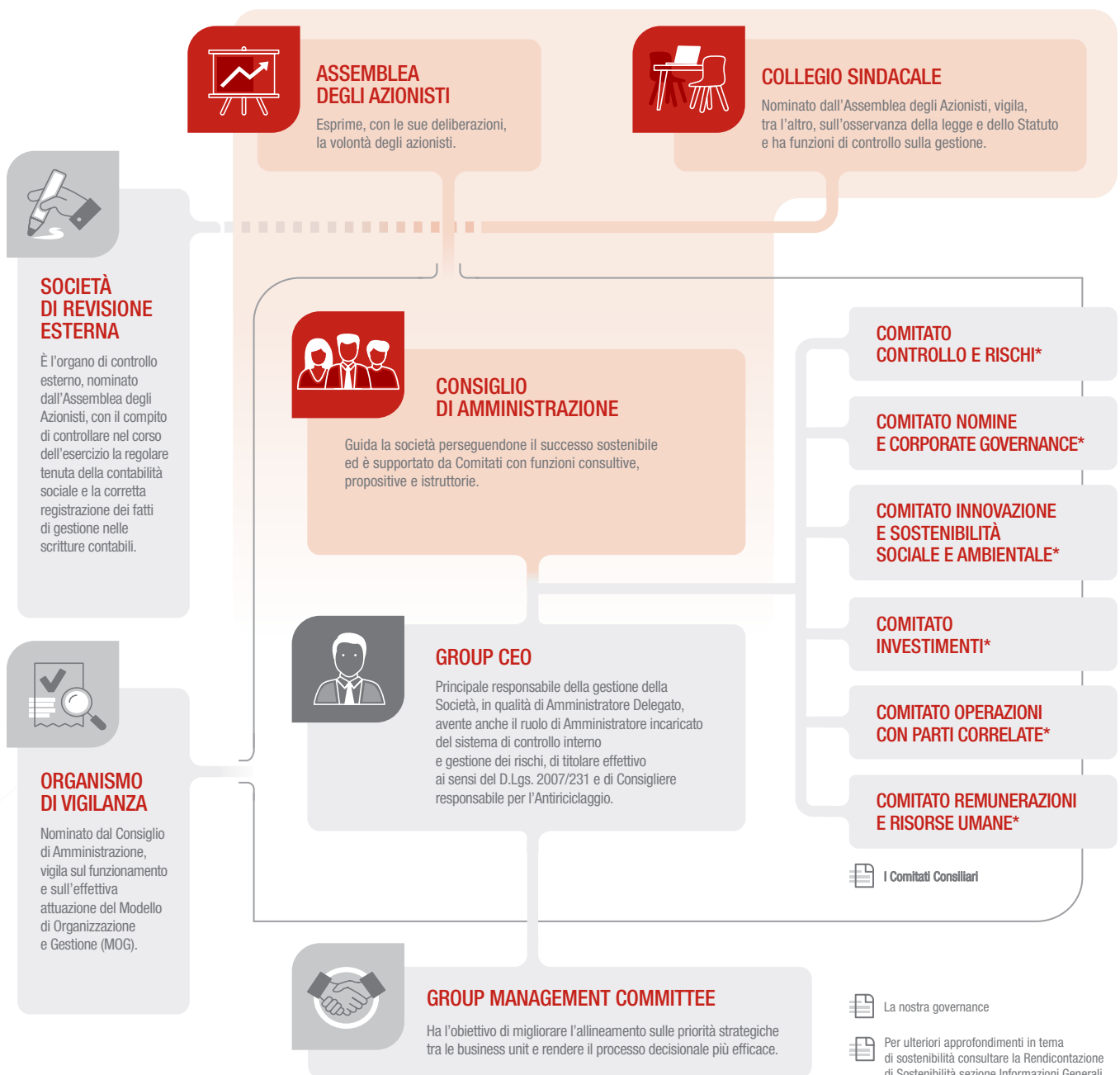
## **Assicurazioni Generali S.p.A.** Società costituita nel 1831 a Trieste

Sede legale in Trieste (Italia), piazza Duca degli Abruzzi, 2  
Capitale sociale € 1.602.736.602,13 interamente versato  
Codice fiscale e numero di iscrizione nel Registro Imprese della Venezia Giulia 00079760328  
Partita IVA 01333550323  
Iscritta al numero 1.00003 dell'Albo delle imprese di assicurazione e riassicurazione  
Capogruppo del Gruppo Generali,  
iscritto al numero 026 dell'Albo dei gruppi assicurativi  
Pec: assicurazionigenerali@pec.generaligroup.com

ISIN: IT0000062072  
Reuters: GASI.MI  
Bloomberg: G IM

# IL NOSTRO MODELLO DI GOVERNANCE

Generali ha adottato il sistema di amministrazione e controllo tradizionale italiano, articolato in due organi sociali nominati dall'Assemblea: un Consiglio di Amministrazione (attualmente formato da 13 componenti), titolare dei più ampi poteri per l'amministrazione ordinaria e straordinaria della Società e del Gruppo, e un Collegio sindacale, con funzione di vigilanza sull'amministrazione e sull'osservanza della legge e dello Statuto. La revisione legale dei conti è esercitata da una società di revisione iscritta nell'apposito Registro: l'Assemblea 2019 ha conferito l'incarico di revisione legale per il novennio 2021-29 a KPMG S.p.A. all'esito di un processo di selezione istruito e coordinato dal Collegio sindacale, in conformità alla normativa di legge e regolamentare vigente. Il CdA, tenendo conto anche delle Raccomandazioni del Codice CG, ha istituito sei Comitati endoconsiliari con funzioni propositive, consultive e istruttorie. L'Organismo di Vigilanza ex D.Lgs. 231/2001 è stato nominato dal Consiglio.



\* Per ciascun Comitato si riporta il collegamento con i capitali: il Comitato Controllo e Rischi è associato ai capitali finanziario e intellettuale; il Comitato per le Nomine e la Corporate Governance ai capitali umano, finanziario e intellettuale; il Comitato Innovazione e Sostenibilità sociale e ambientale ai capitali naturale, umano, intellettuale, sociale, relazionale e finanziario; il Comitato per gli Investimenti ai capitali finanziario e sociale e relazionale, il Comitato Operazioni con Parti Correlate ai capitali finanziario, sociale e relazionale e intellettuale; il Comitato per le Remunerazioni e le Risorse Umane ai capitali umano, finanziario, sociale e intellettuale.

# LA STRATEGIA GENERALI 2025-2027

## LIFETIME PARTNER 27 DRIVING EXCELLENCE

Eccellenza in tutto ciò che facciamo  
come **Partner di Vita** dei nostri clienti

**8 - 9%**

CAGR 2024-2027 del  
risultato operativo Danni

**4 - 5%**

CAGR 2024-2027 del  
risultato operativo Vita

Accelerare la crescita nelle aree di business preferenziali,  
rafforzare l'efficienza tecnica e portare a scala le attività  
del Gruppo per una migliore efficacia operativa

### LE NOSTRE PRIORITÀ STRATEGICHE

Consentire alle nostre persone di crescere grazie allo  
sviluppo continuo delle competenze e a una cultura  
basata sull'eccellenza, la meritocrazia e la diversità

**≥ 90%**

Upskilling index<sup>3</sup>

**≥ Benchmark di mercato<sup>4</sup>**

Tasso di engagement

 Rendicontazione di Sostenibilità, Informazioni sociali per ulteriori dettagli

**Rafforzare #1**

posizione in RNPS<sup>1</sup>

**90%**

Tasso di customer retention<sup>2</sup>

Un'esperienza cliente sempre più semplice  
e intuitiva, innovative value proposition  
di Gruppo e una rete distributiva  
ulteriormente rafforzata





Generare un impatto positivo  
in termini economici, per le persone  
e per il pianeta, supportando una transizione verde  
e giusta e promuovendo la resilienza sociale

**-30% emissioni entro il 2030**  
per il business assicurativo<sup>5</sup>

 Rendicontazione di Sostenibilità,  
Informazioni ambientali per ulteriori dettagli

**-60% emissioni entro il 2030**  
per gli investimenti<sup>6</sup> e per le attività  
operative proprie<sup>7</sup>

 Rendicontazione di Sostenibilità,  
Informazioni ambientali per ulteriori  
dettagli per gli investimenti

 [www.generali.com/sustainability/  
responsible-employer/greenhouse-  
gas-emissions](http://www.generali.com/sustainability/responsible-employer/greenhouse-gas-emissions) per ulteriori dettagli  
per le attività operative proprie


**+ € 12 miliardi**

Investimenti in soluzioni climatiche<sup>8</sup>

 Rendicontazione di Sostenibilità,  
Informazioni ambientali per ulteriori dettagli

**8 - 10%**

CAGR dei premi da soluzioni  
assicurative climatiche<sup>9</sup>

 Rendicontazione di Sostenibilità,  
Informazioni ambientali per ulteriori dettagli

1. Relationship Net Promoter Score tra i peer internazionali europei.

2. Perimetro europeo.

3. Percentuale della popolazione target che completa con successo il proprio percorso di upskilling su competenze strategiche (eccellenza tecnica, AI/GenAI, competenze comportamentali) durante il periodo 2025-2027.

4. Benchmark di una società di consulenza indipendente che gestisce la Generali Global Engagement Survey.

5. Il target si riferisce al portafoglio auto ed è definito come riduzione entro fine 2030 rispetto a fine 2021, misurata come intensità di carbonio ponderata sul GWP. Include i portafogli privati di sottoscrizione auto di Italia, Germania, Francia, Svizzera, Austria, Repubblica Ceca, Ungheria, Slovenia, Polonia, Spagna e Portogallo. Il target del portafoglio Global Corporate & Commercial è definito come riduzione del 40% entro fine 2030 rispetto a fine 2021 e si riferisce ai clienti corporate con emissioni pubbliche. Soggetti a vincoli di mercato.

6. Il target per gli investimenti include azioni quotate, obbligazioni societarie e immobili all'interno del portafoglio del general account ed è definito come riduzione entro fine 2029 rispetto a fine 2019. Per azioni quotate e obbligazioni societarie, la riduzione è misurata come intensità di carbonio ponderata su € milioni investiti, mentre per gli immobili è misurata come intensità di carbonio per metro quadrato. Soggetti a vincoli di mercato.

7. Il target include le emissioni di Scope 1, 2 e 3, definito come riduzione entro fine 2030 rispetto a fine 2019, e calcolato in emissioni assolute di gas serra. Il target di zero emissioni nette per le attività operative proprie è anticipato al 2035. Soggetti a vincoli di mercato.

8. Il target copre una vasta gamma di asset class, sia investimenti diretti sia fondi, e include obbligazioni, debito-equity infrastrutturale governativo e societario, e immobili. È misurato come nuovi investimenti netti cumulati nel periodo 2025-2027. Soggetti a vincoli di mercato.

9. Tasso annuo di crescita composto 2024-2027 dei premi diretti (GDWP). Il target include coperture auto per mobilità verde, efficienza energetica e attività di energia rinnovabile. Soggetti a vincoli di mercato.

**€ 1,2 - 1,3 miliardi**Investimenti cumulativi di Gruppo in AI e tecnologia<sup>10</sup>**2,5 - 3,0 p.p.**Miglioramento nel cost/income ratio nel business assicurativo<sup>11</sup>

Trasformare il modello operativo di Gruppo per fornire competenze distintive, servizi condivisi su larga scala e una maggiore produttività

**I NOSTRI FONDAMENTI STRATEGICI**

Potenziare le competenze in AI e Dati per migliorare l'esperienza dei clienti e della rete distributiva, nonché per aumentare l'efficienza operativa e l'eccellenza tecnica

**100%**

Business Unit che scalano applicazioni ad alto impatto basate sull'AI generativa (GenAI)

**6 - 8%**CAGR NBP per i clienti sotto-serviti<sup>12</sup>

 Rendicontazione di Sostenibilità, Informazioni sociali per ulteriori dettagli

**UTILI PER AZIONE  
IN FORTE CRESCITA****8 - 10% CAGR**dell'EPS<sup>13</sup> 2024-2027**SOLIDA  
GENERAZIONE  
DI CASSA****> € 11 miliardi**

Flussi di cassa netti disponibili a livello della Capogruppo<sup>14</sup> 2025-2027

**AUMENTO  
DEL DIVIDENDO  
PER AZIONE****> 10% CAGR**

del DPS<sup>14, 15</sup> 2024-2027 con politica ratchet

10. Investimenti del Gruppo per iniziative strategiche in AI e tecnologia; investimenti cumulativi 2025-2027, visione per cassa.

11. Rapporto cost/income relativo al perimetro assicurativo (ovvero escludendo A&WM ed Europ Assistance). *Cost* definito come spese generali. *Income* definito come EBT prima delle spese generali, escludendo: attualizzazione Danni, IFIE, componenti di perdita Vita e Danni, risultato non operativo degli investimenti, interessi passivi sul debito finanziario e le altre componenti escluse dal risultato netto normalizzato secondo IFRS 17.

12. Tasso annuo di crescita composto 2024-2027 dei premi di nuova produzione. La metrica per le coperture infortuni e malattia è rappresentata dai premi lordi contabilizzati. Il target comprende i premi nelle linee protezione vita, salute e pensione per le categorie di clienti identificate internamente come più esposte al divario di protezione: donne, giovani/anziani, famiglie e migranti/rifugiati. Soggetto a vincoli di mercato.

13. CAGR su tre anni, basato sul risultato netto normalizzato di Gruppo.

14. Espressi in visione di cassa.

15. Tasso annuo composto di crescita del dividendo per azione a 3 anni con base pari al dato 2024 di € 1,28 per azione. Subordinatamente a tutte le autorizzazioni del caso.

# DATI SIGNIFICATIVI DEL GRUPPO<sup>16</sup>

Siamo uno dei maggiori player globali del settore assicurativo e dell'asset management. Con più di 88 mila dipendenti nel mondo, 163 mila agenti e 75 milioni di clienti, vantiamo una posizione di leadership in Europa ed una presenza sempre più significativa in Asia e America.

## Premi complessivi

€ 98.124 mln +3,6%

## Dividendo per azione proposto

€ 1,64 +14,7%

## Risultato operativo

€ 8.004 mln +9,7%

## Dividendo complessivo proposto<sup>18</sup>

€ 2.480 mln +14,2%

## Risultato netto normalizzato<sup>17</sup>

€ 4.315 mln +14,5%

## Asset Under Management (AUM) complessivi

€ 900 mld +4,3%

## Risultato netto

€ 4.172 mln +12,0%

## Solvency Ratio<sup>19</sup>

219% +9 p.p.

16. Le variazioni di premi, raccolta netta Vita e nuova produzione sono a termini omogenei. Le variazioni di AUM complessivi e Solvency Ratio sono calcolate considerando il corrispondente dato di fine anno precedente.

Gli importi in milioni di euro sono arrotondati all'unità; ne consegue che la somma degli importi arrotondati non in tutti i casi coincide con il totale arrotondato. Le variazioni possono risentire dell'arrotondamento.

17. La definizione di risultato netto normalizzato neutralizza l'impatto da: 1) effetti della volatilità di mercato derivanti dalla misurazione a fair value a conto economico degli investimenti e degli altri strumenti finanziari relativi a portafogli non a diretta partecipazione agli utili e al patrimonio libero; 2) effetto dell'iperinflazione ai sensi dello IAS 29; 3) ammortamento di attivi immateriali connessi a fusioni e acquisizioni, quando significativi; 4) utili o perdite derivanti da acquisizioni o vendite aziendali ivi inclusi eventuali costi di ristrutturazione sostenuti nell'anno dell'acquisizione, quando significativi.

18. Il dividendo complessivo proposto, soggetto a tutte le relative approvazioni, tiene conto di tutte le operazioni deliberate dal Consiglio di Amministrazione all'11 marzo 2026 o eseguite sul capitale sociale alla stessa data ed esclude le azioni proprie detenute dalla Società.

19. Il Solvency Ratio è da intendersi come preliminare in quanto il Regulatory Solvency Ratio verrà comunicato all'autorità di vigilanza secondo le tempistiche previste dalla normativa Solvency II in materia di reportistica ufficiale.

**VITA**

Raccolta netta Vita

**€ 13.487 mln** +42,5%

New Business Value (NBV)

**€ 3.147 mln** +6,2%

Risultato operativo

**€ 4.154 mln** +4,3%**DANNI**

Premi lordi emessi

**€ 36.181 mln** +7,6%

Combined ratio (CoR) non attualizzato

**94,3%** -1,6 p.p.

Risultato operativo


**€ 3.663 mln** +20,0%**ASSET & WEALTH  
MANAGEMENT**

Risultato operativo

**€ 1.194 mln** +1,5%**HOLDING  
E ALTRE ATTIVITÀ**

Risultato operativo

**€ -610 mln** +13,9%
 Le nostre performance finanziarie per ulteriori informazioni

 L'andamento dell'azione per ulteriori dettagli sul dividendo

## INVESTITORE RESPONSABILE

**Intensità di carbonio del portafoglio di investimenti corporate (EVIC)**

**73 tCO<sub>2</sub>e/€ mln** -60,1% vs 2019 (anno base)

**Intensità di carbonio del portafoglio immobiliare di GRE**

**23,9 kgCO<sub>2</sub>e/m<sup>2</sup>** -61,0% vs 2019 (anno base)

**Nuovi investimenti netti in soluzioni climatiche**

**€ 8,7 mld** vs 2024 (anno base)

 Rendicontazione di Sostenibilità, Informazioni ambientali per ulteriori informazioni

## ASSICURATORE RESPONSABILE

**Intensità carbonica del portafoglio assicurativo riferito a veicoli ad uso privato**

**0,26 ktCO<sub>2</sub>e/€ mln** -24,4% vs 2021 (anno base)

**Intensità carbonica del portafoglio assicurativo Global Corporate & Commercial**

**0,18 ktCO<sub>2</sub>e/€ mln** -33,7% vs 2021 (anno base)


**Premi lordi diretti da soluzioni assicurative climatiche**

**€ 2.223 mln** +22,0% vs 2024 (anno base)

 Rendicontazione di Sostenibilità, Informazioni ambientali per ulteriori informazioni

**NBP per soluzioni assicurative pensionistiche, di protezione vita e salute per clienti sotto-serviti**

**€ 3.517 mln** +9,6% vs 2024 (anno base)

 Rendicontazione di Sostenibilità, Informazioni sociali per ulteriori informazioni

## DATORE DI LAVORO RESPONSABILE

### Tasso di engagement

85%

+2 p.p.

### Upskilling index

31%

 Rendicontazione di Sostenibilità,  
Informazioni sociali per ulteriori informazioni

### Emissioni di gas serra dalle attività operative di Gruppo<sup>20</sup>

77.036 tCO<sub>2</sub>e

-48,5% vs 2019 (anno base)

 [www.generali.com/sustainability/responsible-employer/greenhouse-gas-emissions](http://www.generali.com/sustainability/responsible-employer/greenhouse-gas-emissions)

## CORPORATE CITIZEN RESPONSABILE



### Paesi attivi

25

-3,8%

### Beneficiari raggiunti

515.167

+50,6%

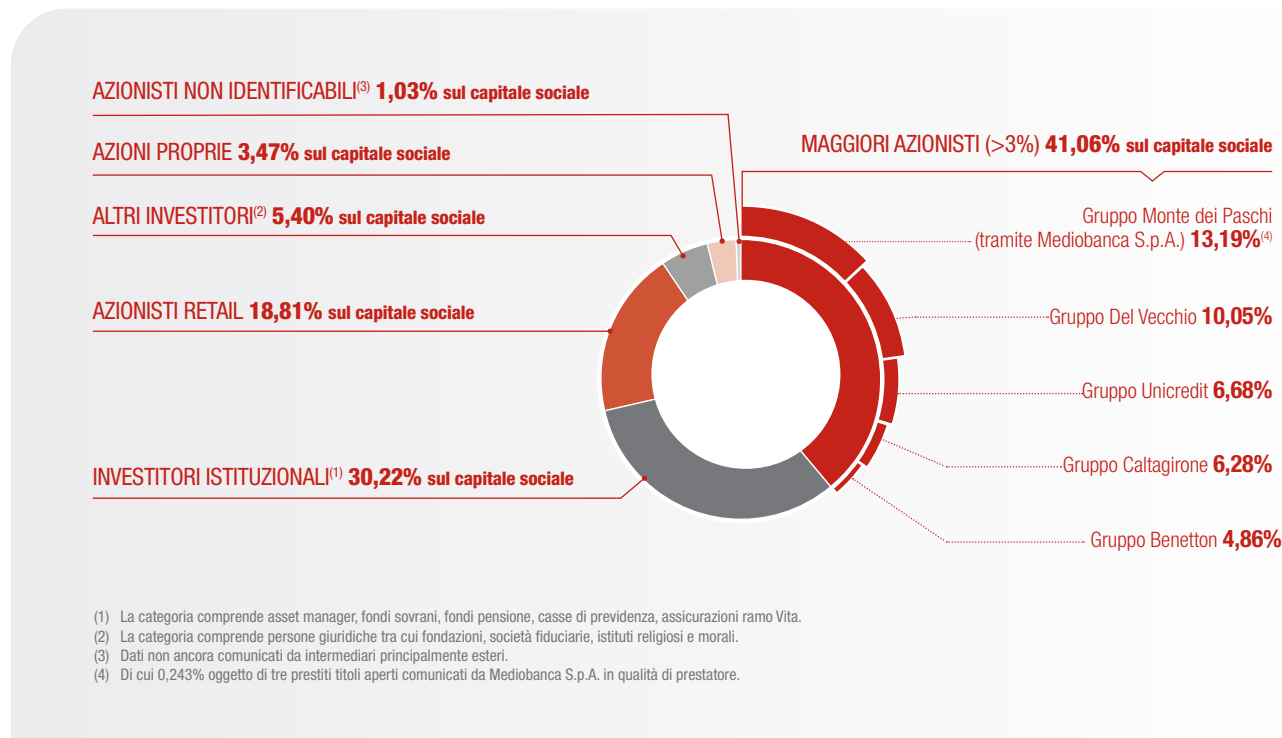
 [www.generali.com/sustainability/responsible-citizen/the-human-safety-net](http://www.generali.com/sustainability/responsible-citizen/the-human-safety-net)

20. Le emissioni si articolano in: Scope 1, pari a 32.262 tCO<sub>2</sub>e, Scope 2 (market-based), pari a 4.326 tCO<sub>2</sub>e, e Scope 3, pari a 40.448 tCO<sub>2</sub>e, e sono relative alle attività operative di Generali (uffici, data center, mobilità). La strategia del Gruppo prevede un target di riduzione delle emissioni di tutti gli Scope delle attività operative del 35% entro la fine del 2025 rispetto all'anno base 2019 - target superato - e del 60% entro la fine del 2030 rispetto all'anno base 2019 nonché il raggiungimento delle emissioni net-zero entro il 2035. Il perimetro del target esclude il contributo delle emissioni derivanti dal pendolarismo dei dipendenti (Scope 3, categoria 7).

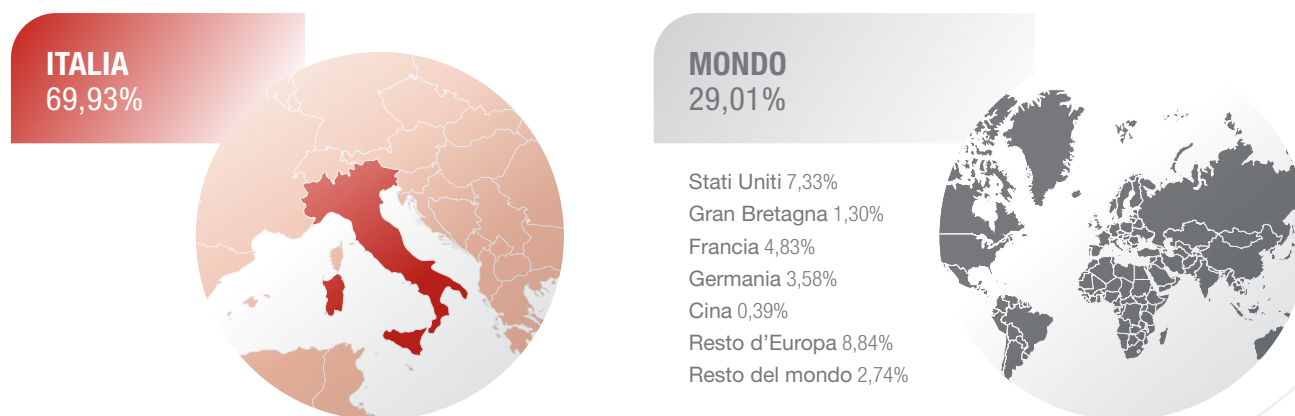
# ASSETTI PROPRIETARI

Alla chiusura delle procedure di registrazione nel libro soci degli Azionisti che hanno percepito il dividendo pagato a maggio 2025, è emersa una loro consistenza di circa 150.000 unità. La composizione della nostra platea azionaria, aggiornata al 4 marzo 2026<sup>21</sup>, è rappresentata dal seguente grafico.

## Assetti proprietari



## Ripartizione azionariato per area geografica\*



Azionisti non identificabili e comunicazioni non pervenute: 1,06%

\* Tutti i dati indicati sono in percentuale sul capitale sociale e riferiti alla data di pagamento del dividendo del 21 maggio 2025.



Per un aggiornamento continuo sugli assetti proprietari [www.generali.com/it/investors/share-information-analysts/ownership-structure](http://www.generali.com/it/investors/share-information-analysts/ownership-structure)

21. Sulla base delle risultanze del Libro dei soci, riferite principalmente alla registrazione del pagamento del dividendo del 21 maggio 2025, integrate dalle comunicazioni ricevute ex art. 120 TUF e da altre informazioni a disposizione. In caso di variazioni note per singoli azionisti o gruppi, i possessi delle altre categorie sono ricalibrati proporzionalmente di conseguenza.

# ESSERE AZIONISTI DI GENERALI

Un Azionista è il proprietario di quote di proprietà di una società per azioni. Tali quote, in questo tipo di società, sono dette *azioni*, da qui il termine. L'Azionista può essere sia un individuo (persona fisica), sia una società.

All'azionista sono garantiti alcuni diritti ad esempio:

- il diritto di acquistare e vendere le azioni;
- il diritto di voto e la partecipazione all'Assemblea degli Azionisti (articolo 2370 comma 1 del Codice civile);
- il diritto a partecipare alla ripartizione dell'utile e, quindi, a ricevere gli eventuali dividendi (articolo 2433 del Codice civile);
- il diritto a sottoscrivere nuove azioni emesse dalla società;
- il diritto alle attività rimaste dopo la liquidazione della società.

Alcune società possono emettere azioni cosiddette di risparmio, le quali vedono il loro diritto al voto limitato, in cambio di un incrementato diritto a partecipare alla distribuzione degli utili. Altre società, ancora, scelgono di incrementare i diritti di voto di azioni detenute dallo stesso Azionista per un determinato periodo di tempo. Generali, tuttavia, non ha compiuto nessuna delle due scelte e pertanto nella nostra società un'azione equivale ad un voto e ad una parte uguale del dividendo.

Gli azionisti sono uno dei nostri principali stakeholder, una definizione che include tutti coloro che hanno un'influenza o sono influenzati da Generali, sulla base delle rispettive scelte.



## Formazione del capitale sociale nel 1832 e viglietto azionario

Il capitale sociale di fondazione della Compagnia ammontava a due milioni di fiorini, suddiviso in duemila azioni da 1.000 fiorini ciascuna; cifra rilevante per l'epoca, sufficiente al mantenimento di 4-5 famiglie per un anno intero. Nel sito è presente una sezione dedicata all'evoluzione del capitale sociale dal 1831, data di fondazione delle Assicurazioni Generali.

Il viglietto, qui riprodotto, è la prima azione emessa dalle Assicurazioni Generali Austro-Italiche, e reca in calce le firme autografe di Presidente, Direttori, Consultore Legale e Ispettore Referente. È un documento unico, restaurato fra novembre 2015 e marzo 2016 dalla società Restauro San Giorgio di Pandimiglio Adriano s.a.s. su autorizzazione della Soprintendenza archivistica del Friuli Venezia Giulia. L'originale è

conservata presso l'Archivio Storico di Generali all'interno del Palazzo Berlam di Trieste (<https://www.generali.com/it/who-we-are/history/The-Generali-Group-Historical-Archives>). Il viglietto rimase in circolazione dal momento della sua emissione fino alla data del suo annullamento e alla successiva sostituzione con un nuovo certificato. Una sua riproduzione fu inoltre inserita nel volume celebrativo pubblicato nel 1932 in occasione del centenario della Compagnia e distribuito agli azionisti dell'epoca: è per questo motivo che oggi circolano ancora numerose copie del documento.

## Il contratto sociale delle Assicurazioni Generali Austro-Italiche

Nel 1832 il testo finale del primo statuto sociale, all'epoca chiamato "contratto sociale" sancì ufficialmente la modifica del nome della Compagnia in Assicurazioni Generali Austro-Italiche (la denominazione rifletteva sia la vasta gamma di attività assicurative coperte, allora estese a tutti i rami esistenti, sia l'ampio perimetro geopolitico degli affari e dell'azionariato). L'originale del documento è tuttora conservato presso l'Archivio Storico delle Assicurazioni Generali di Trieste.

Il *contratto sociale* era composto da 47 articoli, suddivisi in otto capitoli, nei quali venivano descritti in dettaglio l'organizzazione della Compagnia, le sue modalità operative e i principi di governo societario. Il documento includeva inoltre il primo elenco dei soci sottoscrittori di azioni, offrendo una testimonianza preziosa sulla nascita della compagnia.



# IL CLUB DEGLI AZIONISTI

A un anno dal suo lancio, il **Club degli Azionisti di Assicurazioni Generali** continua a crescere e a consolidare le relazioni con la componente retail dell'azionariato e con le piccole e medie imprese. Nato per essere un punto di incontro esclusivo e innovativo, il Club interpreta pienamente la strategia di Generali di essere Lifetime Partner per i suoi Azionisti.



## CLUB DEGLI AZIONISTI

Oggi il Club rappresenta una comunità in continua espansione e offre ai suoi membri un accesso privilegiato al mondo Generali in tutte le sue dimensioni: assicurative, finanziarie, culturali, sociali e imprenditoriali.

Il progetto è sostenuto da un'ampia rete di collaborazioni interne al Gruppo Generali tra cui: Archivio Storico, ARTE Generali, Banca Generali, Europ Assistance Italia, Generali Italia, Generali jeniot, Generali Welion, Leone Alato.

## Un nuovo modo di vivere il ruolo di Azionista

Il Club consente agli azionisti di essere parte attiva della vita del Gruppo grazie a una piattaforma dedicata che permette di esplorare vari ambiti:

- Assicurazione e Finanza;
- Cultura e Arte;
- Sostenibilità;
- Eccellenze Italiane, incluso il settore agroalimentare.

Le partnership avviate con le società del Gruppo e con realtà selezionate mirano a offrire un'esperienza coinvolgente e personalizzata, che riconosce il ruolo centrale degli azionisti nel sostenere la missione di Generali: contribuire a un futuro più sicuro e sostenibile.

Nel suo primo anno di attività, il Club ha **organizzato un incontro dedicato ai propri soci**, un momento di confronto diretto con il mondo Generali e un'occasione per vivere da vicino i valori e le eccellenze del Gruppo. Abbiamo già avviato la pianificazione di **nuovi eventi e iniziative**, che arricchiranno ulteriormente il calendario delle attività riservate agli iscritti.

Gli azionisti possono inoltre accedere a:

- **Momenti di incontro esclusivi** con il management e le figure apicali del Gruppo;
- **Iniziative riservate** presso le società partner;
- **Aggiornamenti in tempo reale** per cogliere tutte le opportunità offerte dal Club.

Il Club è pensato per valorizzare il ruolo dell'azionista, rendendolo parte integrante e partecipe di una comunità dinamica e attiva.



## CLUB DEGLI AZIONISTI

Inquadra o clicca il QR code per iscriverti al **Club degli Azionisti**.

Per scoprire tutte le informazioni visita il sito [www.generali.com/it/investors/shareholders-club](http://www.generali.com/it/investors/shareholders-club)

Contatti: [clubazionisti@generali.com](mailto:clubazionisti@generali.com)



# LE AZIONI GENERALI: DOVE E COME ACQUISTARLE

Assicurazioni Generali S.p.A. è una società quotata alla Borsa di Milano, gestita da Borsa Italiana SpA, del gruppo Euronext. L'investitore può acquistare le azioni Generali attraverso un intermediario autorizzato, come una banca o una società di intermediazione mobiliare. Gli ordini di acquisto e vendita sono trasmessi in tempo reale nelle ore di apertura del mercato. L'acquisto minimo è di una azione, non ci sono limiti sulla quantità massima acquistabile se non nell'ambito dell'offerta del mercato.

In particolar modo essere Azionista di Generali significa essere parte del progetto dell'impresa e della creazione di valore che la Società intende perpetuare secondo il suo piano strategico. In quasi 200 anni di storia abbiamo costruito un gruppo multinazionale presente in oltre 50 Paesi con più di 400 Società, oltre 88.000 dipendenti e 163 mila agenti che servono 75 milioni di clienti, con una raccolta premi nel 2025 complessiva di € 98,1 miliardi e € 900 miliardi di asset in gestione.

Gli ultimi anni ci hanno visti impegnati in un complesso ridisegno strategico, che ci ha permesso di essere più focalizzati sul nostro core business, più disciplinati nella gestione del nostro patrimonio e con una governance più semplice e trasparente. È un turnaround che ha aperto una fase nuova, basata su modelli di business più efficaci, strategie commerciali innovative e su un brand più forte e globale. Siamo anche una realtà fortemente impegnata nella Responsabilità Sociale d'Impresa, un impegno che fonda le sue basi sulla nostra professione di assicuratori ma travalica il perimetro della nostra missione industriale.

Consci di essere al centro di interessi ed aspettative in capo a una molteplicità di interlocutori, gestiamo la nostra attività perseguendo la creazione di valore sostenibile a lungo termine.



# IL TITOLO DI GENERALI IN BORSA

Assicurazioni Generali S.p.A.		
ISIN	codice Reuters	codice Bloomberg
IT0000062072	GASI.MI	G IM
Settore: Finanza	Gruppo Industriale: Assicurazioni	
Codice GICS settore: 40	Codice GICS gruppo industriale: 4030	
Codice ICB settore: 8000	Codice ICB gruppo industriale: 8500	



# PRINCIPALI INDICI DI CUI FA PARTE GENERALI



## FTSE MIB

L'indice FTSE MIB include i principali titoli quotati sui mercati azionari di Borsa Italiana.



## STOXX Europe 600

L'indice STOXX Europe 600 rappresenta un paniere di 600 società a livello europeo ad alta, media e bassa capitalizzazione.



## STOXX Europe 600 Insurance

L'indice STOXX Europe 600 Insurance appartiene alla serie di indici STOXX Sector e rappresenta le società del comparto assicurativo a livello europeo, come sotto-gruppo dell'indice STOXX Europe 600.

# INDICI DI SOSTENIBILITÀ NEI QUALI È INCLUSA GENERALI



## S&P Global e Indici Dow Jones Index

A dicembre 2024 Generali è stata inclusa nel Dow Jones Best-in-Class World Index e nel Dow Jones Best-in-Class Europe Index\*. Generali è inclusa nel S&P Global Sustainability Yearbook 2026, che presenta le migliori aziende in base alle loro pratiche di business sostenibili.

\* Prossimo rebalancing previsto ad Aprile 2026.



## MSCI ESG

A ottobre 2025, Generali ha confermato il suo rating 'AAA' di MSCI ESG Ratings\*. Generali continua ad essere inclusa negli indici MSCI Leaders, che comprendono le società con le più alte performance ESG (ambientali, sociali e di governance), nei settori rappresentati.

\* L'utilizzo da parte di Assicurazioni Generali di qualsiasi dato di MSCI ESG Research LLC o dei suoi affiliati ("MSCI") e l'utilizzo dei loghi, marchi commerciali, marchi di servizio o nomi di indici di MSCI contenuti nel presente documento non costituiscono una sponsorizzazione, approvazione, raccomandazione o promozione di Assicurazioni Generali da parte di MSCI. I servizi e i dati MSCI sono di proprietà di MSCI o dei suoi fornitori di informazioni e sono forniti "as-is" e senza alcuna garanzia. I nomi e i loghi MSCI sono marchi o marchi di servizio di MSCI.



## FTSE4Good

Generali è inclusa nel FTSE4Good Index Series dal 2011. L'indice FTSE4Good valuta, attraverso le analisi condotte dall'agenzia indipendente EIRIS, le performance delle compagnie che adottano standard di responsabilità d'impresa universalmente riconosciuti.



## ISS ESG

Nel 2025 Generali ha ricevuto un rating B- con status "Prime", assegnato alle società con la migliore performance di sostenibilità nel proprio settore, da parte di ISS ESG.



### Euronext

Assicurazioni Generali è inclusa nell'indice **Euronext Eurozone ESG Leaders 40**, composto dai 40 titoli migliori, in base alla loro performance ESG secondo Morningstar Sustainalytics, tra i 75 titoli più grandi in termini di capitalizzazione di mercato free float nei principali mercati europei.

Allo stesso modo, Generali è inclusa nell'indice MIB ESG, che classifica le prime 40 società italiane quotate in base ai criteri ESG forniti da Morningstar Sustainalytics.

## STOXX<sup>®</sup>

Da settembre 2012 Generali è inclusa negli **indici STOXX<sup>®</sup> Global ESG Leaders** ed è membro di altri indici ESG quali STOXX Global Environmental Leaders e iSTOXX Global ESG Select 100. Le società incluse nello STOXX<sup>®</sup> Global ESG Leaders sono selezionate con criteri best in class sulla base del rating di sostenibilità attribuito da Morningstar Sustainalytics, con riferimento ai principali indicatori di performance.



# L'IMPEGNO DI GENERALI PER LA SOSTENIBILITÀ

Nel 2017 il Consiglio di Amministrazione di Assicurazioni Generali S.p.A. ha approvato la **Carta degli Impegni di Sostenibilità**, che rinnova l'impegno del Gruppo nei confronti di tutti gli stakeholder.

La visione di sostenibilità del Gruppo è quella di contribuire alla creazione di una società sana, resiliente e sostenibile, dove le persone possano progredire e prosperare. Così Generali interpreta il proprio ruolo d'**impresa responsabile** che crea valore durevole per i propri stakeholder. Tale visione si basa su due pilastri: **fare impresa in modo sostenibile**, puntando all'eccellenza nei nostri processi interni e **vivere la comunità**, svolgendo un ruolo attivo dove operiamo, oltre le nostre attività quotidiane.

Grazie al dialogo approfondito con gli stakeholder interni ed esterni e con il top management, sono state definite le nostre priorità Strategiche:

- **Cambiamenti climatici:** contribuire alla mitigazione dei cambiamenti climatici e alla resilienza e adattamento delle comunità agli eventi ad essi legati;
- **Cambiamenti demografici:** contribuire all'aumento della resilienza sociale, assistendo gli individui nel soddisfare le proprie esigenze presenti e future;
- **Trasformazione della forza lavoro:** costruire una forza lavoro resiliente che risponda al meglio alle sfide future grazie alla Generali People Strategy.

Nell'attuale strategia "Lifetime Partner 27: Driving Excellence", Generali vuole integrare ancora di più la sostenibilità nel suo core business e nelle sue operazioni, agendo come assicuratore, investitore, datore di lavoro e corporate citizen responsabile, con obiettivi incentrati sulla transizione verde e giusta, nonché sulla resilienza sociale, sfruttando anche l'esperienza di The Human Safety Net per assistere le comunità vulnerabili.

- **Investitore responsabile:** il Gruppo si impegna a ridurre l'intensità di carbonio del portafoglio di investimenti proprietari (corporate e immobiliare) e ad aumentare gli investimenti in soluzioni climatiche per supportare la transizione;
- **Assicuratore responsabile:** Generali si impegna a ridurre l'intensità di carbonio del portafoglio assicurativo; a supportare la transizione climatica aumentando i premi delle soluzioni assicurative climatiche aumentare l'offerta di soluzioni e servizi specifici volta a mitigare le conseguenze dell'aumento degli eventi naturali estremi e a rafforzare la resilienza sociale, con particolare attenzione per le PMI. Il Gruppo si impegna, inoltre, a crescere nel business delle soluzioni assicurative salute, protezione e pensione con l'obiettivo di colmare il gap assicurativo, con particolare attenzione ai clienti più esposti a tale gap;
- **Datore di lavoro responsabile:** il Gruppo si impegna a rafforzare ulteriormente la propria cultura distintiva, a promuovere pratiche di lavoro sostenibili e ad investire sulla formazione continua delle persone. Lavorare su Diversità, Equità e Inclusione (DEI), sul benessere e l'energia dei dipendenti del Gruppo e sulla promozione della sostenibilità è diventato quindi ancora più importante per garantirne il coinvolgimento. Inoltre, il passaggio generazionale, insieme alla rapida evoluzione tecnologica, richiedono un approccio strategico alla pianificazione della forza lavoro e un'ulteriore evoluzione dell'offerta formativa per mantenere o aumentare la rilevanza professionale delle nostre persone in un contesto in rapida evoluzione. Oltre a ciò, Generali si impegna a ridurre le emissioni di gas serra generate dalle nostre attività;
- **Corporate Citizen responsabile:** Generali agisce per trasformare e migliorare la vita delle persone più vulnerabili grazie alle iniziative globali della Fondazione The Human Safety Net.



# THE HUMAN SAFETY NET

Generali crede che, qualunque cosa accada nella vita, tutti dovrebbero avere l'opportunità di realizzare il proprio potenziale.

Al centro del nostro impegno per l'inclusione e i temi ESG c'è anche la creazione di **The Human Safety Net**, un **movimento globale di persone che aiutano persone**.

La **missione** di The Human Safety Net è quella di **liberare il potenziale delle persone vulnerabili** affinché possano migliorare le condizioni di vita delle loro famiglie e delle loro comunità. I programmi di THSN **offrono sostegno a famiglie con bambini dai 0 ai 6 anni e promuovono l'integrazione dei rifugiati attraverso inserimenti professionali e imprenditoria**. A questo scopo, **riuniscono i punti di forza delle organizzazioni non-profit e del settore privato** in Europa, Asia e America Latina. THSN è una rete aperta e sono lieti di collaborare con aziende, organizzazioni e fondazioni che condividono gli stessi obiettivi.

Maggiori informazioni sulle attività di Human Safety Net sono disponibili sul sito all'indirizzo: [generali.com/sustainability/responsible-citizen/the-human-safety-net](https://www.generali.com/sustainability/responsible-citizen/the-human-safety-net).

Il motore alla base di The Human Safety Net è una Fondazione creata nel 2017 da Generali. The Human Safety Net **estende alle persone più vulnerabili della società l'obiettivo di Generali di "Empowering Lives and Dreams"**. Generali mobilita persone e risorse – supporto finanziario, tempo, competenze, reti, beni, prodotti – per raggiungere più persone e ampliare l'impatto di The Human Safety Net.

*"Dando vita a The Human Safety Net, abbiamo deciso di andare oltre un semplice approccio di beneficenza e di costruire vere e proprie partnership tra il settore sociale e quello privato, così da sfruttare al massimo i nostri punti di forza. Abbiamo applicato il rigore di un investitore e l'attenzione ai dati di un assicuratore. Inoltre, abbiamo identificato ulteriori risorse e capacità per contribuire alla creazione di valore condiviso con i nostri partner. Incorporando The Human Safety Net nel core business del Gruppo, possiamo ottenere un impatto più significativo e più duraturo."*

Philippe Donnet, Group CEO



# L'ASSEMBLEA DEGLI AZIONISTI

L'Assemblea degli Azionisti è un momento di confronto nell'ambito del quale operano diversi soggetti che svolgono ciascuno il proprio ruolo. Da un lato si trovano gli Azionisti, che rappresentano i principali protagonisti dell'Assemblea, momento in cui essi si riuniscono per assumere rilevanti decisioni societarie. Dall'altro ci sono i componenti degli organi sociali: il Consiglio di Amministrazione e il Collegio Sindacale.

L'Assemblea rappresenta un momento fondamentale della vita della società, quello in cui gli azionisti hanno la possibilità di essere informati dal Consiglio di Amministrazione e dal management riguardo ai temi principali sui quali si è articolata la vita della società nell'arco dell'esercizio ed esprimere il loro voto sugli argomenti previsti all'ordine del giorno.

È anche un momento di comunicazione societaria, nel quale l'articolarsi della discussione assembleare è ripreso in tempo reale dalle agenzie di stampa e rilanciato alla comunità finanziaria.

È l'organo che esprime con le sue deliberazioni, sulle materie di propria competenza, la volontà sociale: le decisioni prese in conformità della legge e dello statuto vincolano tutti i soci, compresi quelli assenti o dissenzienti.

Molte delle norme che disciplinano l'Assemblea sono state introdotte in Italia con il d. lgs. 27 gennaio 2010, n. 27, attuativo della Shareholders' Rights Directive I (SHRD I, direttiva europea volta a promuovere un più consapevole e stabile coinvolgimento degli azionisti nel governo societario e a semplificare l'esercizio dei relativi diritti), a cui poi è seguita la SHRD II, recepita in Italia con il d. lgs. 10 maggio 2019, n.49.



# CONVOCAZIONE

L'Assemblea è convocata **almeno una volta** all'anno con l'**Avviso di Convocazione**, pubblicato **sul nostro sito internet** almeno 30 giorni prima della data fissata in prima o unica convocazione, contenente l'indicazione del **giorno**, dell'**ora** e del **luogo dell'adunanza**, l'elenco delle **materie da trattare** e le ulteriori informazioni previste dalle vigenti disposizioni di legge. L'avviso è pubblicato anche per **estratto** su alcuni quotidiani aventi rilevanza nazionale.

Nel caso dell'elezione di organi sociali (Consiglio di Amministrazione o Collegio sindacale), la pubblicazione deve avvenire almeno 40 giorni prima dell'adunanza, mentre il termine posticipato a 21 giorni prima della stessa per le assemblee previste dagli artt. 2446 (Riduzione del capitale per perdite), 2447 (Riduzione del capitale sociale al di sotto del limite legale) e 2487 (Nomina e revoca dei liquidatori; criteri di svolgimento della liquidazione) del Codice civile.

L'Assemblea ordinaria per l'approvazione del bilancio è convocata entro 120 giorni dalla chiusura dell'esercizio: quando ricorrano le condizioni di legge, tale termine può essere prorogato a 180 giorni. Si svolge di regola a Trieste, sede legale della Compagnia, ma può essere tenuta anche in un'altra località italiana.



L'Assemblea **non può deliberare su materie che non siano state indicate nell'ordine del giorno**. I soci che, anche congiuntamente, rappresentino almeno il **2,5% del capitale sociale** possono **chiedere**, entro 10 giorni dalla pubblicazione dell'avviso di convocazione dell'Assemblea, l'**integrazione dell'elenco delle materie da trattare**, indicando nella domanda gli ulteriori argomenti proposti, ovvero presentare loro specifiche proposte di deliberazione su materie già all'ordine del giorno. Le eventuali integrazioni saranno successivamente pubblicate dalla Compagnia almeno 15 giorni prima dell'Assemblea in prima o unica convocazione.

# PARTECIPAZIONE ALL'ASSEMBLEA

Possono intervenire in Assemblea gli **azionisti aventi diritto al voto**, sempre che provino la loro legittimazione nelle forme di legge. Per intervenire e votare in Assemblea occorre **richiedere all'intermediario finanziario** abilitato **presso cui sono depositate le azioni** Generali di effettuare una **comunicazione alla Società per l'intervento in Assemblea**.

Tale comunicazione è effettuata sulla base delle azioni che risultano depositate alla fine del settimo giorno di mercato aperto precedente la data fissata per l'Assemblea in prima o unica convocazione, la cosiddetta **record date**.



La direttiva Shareholders' Rights I ha infatti introdotto la record date: la **data alla quale sono rilevati i possessi degli azionisti per accertare se siano riconosciuti come legittimati ad intervenire e votare nell'Assemblea**. Coloro che risulteranno titolari delle azioni successivamente alla record date non saranno legittimati a partecipare e votare in Assemblea. La legittimazione a partecipare invece non viene meno nell'ipotesi in cui si siano compiuti atti di disposizione delle azioni (ivi incluso il caso di una loro completa alienazione) in data successiva alla record date.

La comunicazione deve pervenire a Assicurazioni Generali entro la fine del terzo giorno di mercato aperto precedente la data fissata per l'Assemblea in prima o unica convocazione.

È comunque possibile **rilasciare delega al Rappresentante Designato anche se la comunicazione è effettuata dall'intermediario abilitato oltre il termine previsto**, purché entro l'inizio dei lavori assembleari.

## DOCUMENTI A DISPOSIZIONE DELL'AZIONISTA IN FUNZIONE DELL'ASSEMBLEA

Le modalità di funzionamento dell'Assemblea nonché quelle d'intervento degli azionisti alla discussione assembleare sono disciplinate da un apposito Regolamento, disponibile presso la nostra sede legale nonché nella sezione del sito contenente, oltre al Regolamento, anche lo Statuto e le informazioni sugli organi statuari.

**Le relazioni del Consiglio di Amministrazione sulle materie all'ordine del giorno** dell'Assemblea sono messe a disposizione del pubblico presso la sede legale, sul sito internet della Società ([generali.com](http://generali.com)) e presso il meccanismo di stoccaggio centralizzato delle informazioni regolamentate SDIR-NIS, gestito da Teleborsa S.r.l., all'indirizzo internet [www.emarketstorage.com](http://www.emarketstorage.com) entro il termine di pubblicazione dell'avviso di convocazione dell'Assemblea previsto in ragione delle materie all'ordine del giorno, ovvero entro i diversi termini previsti espressamente dalla legge.

Dopo lo svolgimento dell'Assemblea, a seguito dell'entrata in vigore del D.Lgs. n. 27/2010 il **verbale assembleare** deve essere reso pubblico entro 30 giorni dalla data dell'Assemblea. Entro 5 giorni dalla data dell'Assemblea deve essere messo a disposizione sul sito internet della Compagnia ([generali.com](http://generali.com)) un **rendiconto sintetico delle votazioni** contenente il numero di azioni rappresentate in Assemblea e delle azioni per le quali è stato espresso il voto, la percentuale di capitale che tali azioni rappresentano, nonché il numero di voti favorevoli e contrari alle delibere ed il numero di astensioni.



# MAGGIORANZE ASSEMBLEARI

In nessun caso la Società pone, per l'assunzione di deliberazioni, maggioranze diverse da quelle stabilite dalla legge. Le **maggioranze dell'Assemblea ordinaria** sono **richieste per l'approvazione** delle deliberazioni su:

- il **bilancio annuale**;
- la **destinazione dell'utile netto** di bilancio;
- la **nomina del Consiglio, del Collegio e del suo Presidente**;
- le **politiche di remunerazione a favore dei componenti del Consiglio, del Collegio e del personale della Società** che ha rilevanza secondo la vigente normativa di settore, inclusi i piani di remunerazione basati su strumenti finanziari;
- il **compenso del Consiglio e del Collegio**;
- il **conferimento degli incarichi di revisione legale in corso di esercizio**, di revisione legale del bilancio d'esercizio e del bilancio consolidato nonché la determinazione dei relativi compensi;
- ogni **altra materia prevista dalla legge o sottoposta all'Assemblea dal Consiglio**, nei casi previsti dalla legge.

Le maggioranze stabilite per l'Assemblea straordinaria **si applicano per l'approvazione delle deliberazioni sugli oggetti che comportano modifiche dello Statuto**, sulla **nomina** e sui **poteri dei liquidatori** in caso di scioglimento della Società, oltre che negli altri casi stabiliti dalla legge.

ASSEMBLEA	Quorum	1 <sup>a</sup> convocazione	2 <sup>a</sup> convocazione	3 <sup>a</sup> convocazione (e successive)	unica convocazione
Ordinaria	Costitutivo	≥ 50% del c.s.	> 0% del c.s.	N.A.	> 0% del c.s.
	Deliberativo	> 50% del c.s. votante	> 50% del c.s. votante	N.A.	> 50% del c.s. votante
Straordinaria	Costitutivo	> 50% del c.s.	> 33,33% del c.s.	> 20% del c.s.	> 20% del c.s.
	Deliberativo	≥ 66,67% del c.s. votante	≥ 66,67% del c.s. votante	≥ 66,67% del c.s. votante	≥ 66,67% del c.s. votante

# SERVIZIO STREAMING DELL'ASSEMBLEA

Il servizio streaming è un modo semplice e immediato per **coinvolgere tutti coloro che sono interessati alla vita della nostra Società**, attraverso i mezzi informatici che sono supportati dall'attuale rete infrastrutturale.

Da sempre Generali è molto attenta allo **sviluppo digitale** e cerca di **integrare** sempre di più la **tecnologia** al suo business, in linea con la strategia **Lifetime Partner 27: Driving Excellence**, ed è proprio grazie a tali strumenti che si cerca di **conseguire un coinvolgimento sempre maggiore** dei **piccoli azionisti**: la componente più numerosa dell'azionariato, rappresentata da circa 140.000 soggetti.

Questo servizio è un segno dell'**impegno di Generali per l'inclusività**, sottolineato anche dall'**integrazione del servizio** di live streaming nel **programma SMEI**, che comprende non solo l'**interpretazione simultanea in 4 lingue** e i **sottotitoli** in italiano, ma anche la **LIS**. Anche per questo aspetto, Generali si pone nella fascia di eccellenza a livello internazionale.

La diretta streaming avrà inizio alle ore 9.00 del giorno 23 aprile 2026. Per tutti i soggetti che non hanno conferito delega al Rappresentante Designato, inclusi i non azionisti, sarà disponibile in diretta streaming la sola parte pubblica, ovvero per la parte iniziale dei lavori assembleari, comprensiva delle relazioni di apertura dei vertici della Compagnia.



## L'ASSEMBLEA 2026

Il Consiglio di Amministrazione di Assicurazioni Generali S.p.A., riunitosi in data **11 marzo 2026**, ha deliberato di convocare l'Assemblea degli Azionisti della Compagnia ("Assemblea") per il giorno **23 aprile 2026** in sede ordinaria e straordinaria.

La Società, ai sensi del decreto-legge 17 marzo 2020, n. 18 (il "Decreto"), convertito con la legge 24 aprile 2020, n. 27 (i cui effetti sono stati prorogati fino al 30 settembre 2026 dal decreto-legge 31 dicembre 2025, n.200 convertito con la legge 27 febbraio 2026, n. 26) ha deciso di avvalersi della facoltà di convocare l'Assemblea senza partecipazione fisica dei soci ed esclusivamente tramite presenza del **Rappresentante Designato**. Gli azionisti sono chiamati quest'anno a deliberare sui seguenti argomenti all'ordine del giorno:

### Ordine del giorno:

1. Bilancio 2025 e distribuzione del dividendo;
2. Nomina e compenso del Collegio Sindacale e del suo Presidente per il periodo 2026-2028;
3. Presentazione della Relazione sulla politica in materia di remunerazione e sui compensi corrisposti;
4. Long Term Incentive Plan di Gruppo (LTIP) 2026-2028;
5. Piano di azionariato per i dipendenti del Gruppo Generali (We SHARE 3);
6. Programma di acquisto di azioni proprie ai fini del loro annullamento nel quadro dell'attuazione del piano strategico 2025-2027;
7. Approvazione in sede straordinaria di modifiche dello Statuto sociale: deliberazioni inerenti e conseguenti, deleghe di poteri.

# PROGETTO “UN ALBERO PER AZIONISTA”



Generali continua a sostenere il programma “Un albero per Azionista”: un gesto ambientale simbolico che si concretizza **piantando, nelle comunità in cui la Società è da sempre presente, un albero per ogni Azionista che parteciperà all’Assemblea.**

Il grande **successo** dell’iniziativa avviata nel 2022, e il suo valore di **intervento incrementale** e ripetuto nel tempo, hanno confermato l’importanza di **riproporre il progetto** anche nel **2026**. Dal 2022 al 2025 infatti, sono stati piantati circa 14.000 alberi, **contribuendo al ripristino di diverse aree boschive**, tra cui il Bosco Pizzotto (2022), il Bosco della Panarotta (2023) e la Val Cadino (2024).

Nel 2025, **a seguito dell’Assemblea e grazie a un’elevata partecipazione degli azionisti**, sono stati piantati quasi **4.000 nuovi alberi**.

L’intervento si è ampliato a **cinque aree del nord Italia**, con il sostegno di **progetti di ripristino ambientale** in Val Badia e a San Vigilio di Marebbe (BZ), in Val di Fiemme (TN), a Lio Piccolo nella laguna di Venezia (VE), nei parchi dei bacini fluviali del Serio, dell’Oglio e del Ticino (BS/BG/MI) e nel Parco Regionale Campo dei Fiori (VA). Nel 2026, il progetto prosegue concentrandosi su una parte delle aree già attivate nel 2025, con interventi mirati in Val Badia e San Vigilio di Marebbe (BZ), in Val di Fiemme (TN) e a Lio Piccolo (VE).

Anche quest’anno l’iniziativa sarà portata avanti con il supporto di **CO2 Advisor**, in partnership con gli **enti locali** e i **consorzi agroforestali**.

Con questo progetto, Generali rinnova il suo impegno all’interno della strategia **Lifetime Partner 27: Driving Excellence**, attraverso la quale Generali si **impegna a creare valore sostenibile** nel lungo periodo per clienti, comunità e territori.

La **protezione delle persone e del pianeta** rappresenta un **pilastro della missione del Gruppo**: l’assicurazione si fonda infatti sulla condivisione sociale del rischio, affinché gli eventi avversi, sempre più frequenti a causa dei cambiamenti climatici, non gravino sui singoli, ma possano essere affrontati **collettivamente**. **Ogni Azionista che partecipa aggiunge un tassello a una foresta collettiva**, simbolo di resilienza, collaborazione e responsabilità condivisa.

Generali mira così ad essere al fianco dei propri stakeholder nelle sfide del presente.

Anche quest’anno **invitiamo** pertanto gli azionisti ad **essere presenti all’Assemblea**: perché partecipare significa **contribuire**. E contribuire significa dare vita a qualcosa che cresce, **promuovendo la tutela degli ecosistemi e la salute delle comunità**, generando valore ambientale e sociale e lasciando un **segno per le generazioni future**.





## SHAREHOLDERS' MEETING EXTENDED INCLUSION (SMEI) – DIRETTA STREAMING 2026

Per permettere di superare le barriere fisiche, comunicative e sensoriali che possono ostacolare la partecipazione in Assemblea, Generali ha sviluppato il programma **SMEI - Shareholders' Meeting Extended Inclusion**.

A partire dal 2016, grazie al supporto di professionisti e collaboratori esterni come mediatori, interpreti, operatori socio-sanitari, e alla dedizione ed entusiasmo dei volontari del Gruppo, il programma SMEI ha offerto e continua ad offrire una vasta gamma di **servizi per promuovere l'inclusione** di tutti gli azionisti in quel momento cruciale della vita della Compagnia che è l'Assemblea.

Nel 2025, in occasione dell'Assemblea degli Azionisti, il programma SMEI è tornato pienamente operativo con la ripresa dell'ordinaria modalità di svolgimento dei lavori assembleari, ampliando così le opportunità di partecipazione e rendendo più agevole per un pubblico numeroso seguire questo fondamentale momento. Oltre all'accoglienza all'ingresso della sede assembleare, sono stati messi a disposizione una postazione di check-in riservata, un percorso dedicato alle persone con disabilità motoria, il supporto di operatori socio-sanitari qualificati, la traduzione LIS e la sottotitolatura sugli schermi in sala.

In occasione dell'Assemblea di quest'anno, che si terrà a porte chiuse, con la sola possibilità di partecipare tramite delega al Rappresentante Designato Esclusivo, l'attenzione di Generali nei confronti di azionisti e stakeholder continua offrendo un importante servizio: la **diretta streaming** dei lavori assembleari. Tale servizio, in un contesto di **maggior inclusività**, viene proposto con l'**interpretazione simultanea in inglese, francese, tedesco, spagnolo, nella lingua dei segni italiana (LIS)**, e con i **sottotitoli in lingua italiana**.

Le relazioni di apertura saranno trasmesse e rese accessibili al pubblico, mentre gli azionisti che parteciperanno all'Assemblea conferendo la delega al Rappresentante Designato potranno seguire gli interi lavori assembleari.

Per ulteriori informazioni e/o chiarimenti, il team del Programma Shareholders' Meeting Extended Inclusion è a disposizione all'indirizzo e-mail [smei@generali.com](mailto:smei@generali.com) e al recapito telefonico +39 040 671720. Il servizio è attivo dal lunedì al giovedì alle ore 9.00 alle ore 17.00, e venerdì dalle ore 9.00 alle ore 13.00.

## I VOLONTARI SMEI

Nel 2025, anno in cui l'Assemblea si è svolta con la partecipazione fisica dei soci, è stato apprezzato anche un altro elemento particolarmente significativo per l'organizzazione dell'evento: la presenza, all'interno delle sale, dei **volontari del Gruppo Generali**. Si tratta di **colleghi dipendenti del Gruppo** che hanno **scelto di aderire con convinzione al programma SMEI**, mettendo a disposizione tempo, competenze e sensibilità per supportare gli azionisti durante quest'importante giornata.

Prima di entrare in servizio, i volontari hanno seguito un **percorso formativo dedicato ai temi dell'inclusione**, così da poter offrire un'assistenza **attenta, rispettosa e realmente utile** alle persone interessate. Il loro contributo è stato indispensabile in diversi servizi fondamentali: l'accoglienza all'ingresso, che ha fornito un primo contatto cordiale, il supporto alle persone negli spostamenti, che ha facilitato l'ingresso alle sale assembleari accompagnando gli ospiti alle diverse aree, nonché il supporto ai mediatori e operatori socio-sanitari presenti, garantendo un flusso armonico fra **assistenza di carattere professionale** e quella **volontaria**.

Il lavoro dei **professionisti**, infatti, è stato **affiancato** con grande efficienza dal **coinvolgimento entusiasta** dei **volontari**, che rappresentano un pilastro del programma.

Il sostegno che offrono non è solo operativo: Generali **crede nel valore** che i **volontari apportano al programma**, e allo stesso tempo **riconosce quanto la partecipazione al programma SMEI arricchisca i propri dipendenti**, offrendo loro **nuove competenze**, una **maggiore consapevolezza** sui temi di inclusione e la possibilità di offrire un' **esperienza umana** di grande valore.



# IL DIVIDENDO

Il dividendo è quella parte dell'utile dell'esercizio o di esercizi precedenti che viene **distribuito da una società ai suoi azionisti**. Rappresenta, assieme alla possibilità di vendita dell'azione sul mercato azionario, una delle **principali motivazioni che spinge l'investitore all'acquisto dell'azione stessa**.

La decisione di distribuire il dividendo è presa dall'**Assemblea ordinaria** sulla base della proposta del Consiglio d'Amministrazione, che **dopo aver definito il bilancio propone l'erogazione** in tempi, modi e quantità, tenendo conto delle necessità d'investimento della società.

Non sempre viene distribuito l'intero utile, infatti la Società ha l'obbligo di **accantonarne una parte** quale "riserva legale", in proporzione all'utile e al capitale sociale. La Società ha poi la possibilità di **scegliere quanto dell'utile distribuire e quanto destinarne a riserva straordinaria per i reinvestimenti** o finalità aziendali. Il **diritto di incasso del dividendo** è rappresentato da una **cedola**, parte integrante del titolo azionario. **Alla cedola** in questione tale diritto è **assegnato dall'Assemblea** che delibera l'erogazione. **Chi detiene un'azione alla record date** del dividendo **ha diritto a ricevere l'intero dividendo per azione**, a prescindere dal momento dell'acquisto del titolo.



# LA POLITICA DI REMUNERAZIONE DEGLI AZIONISTI

Nel corso dell'**Investor Day** tenutosi a Venezia il **30 gennaio 2025**, Generali ha lanciato la **nuova strategia triennale di Gruppo, Lifetime Partner 27: Driving Excellence**. Nell'ambito della strategia, Assicurazioni Generali si impegna a raggiungere una **crescita del dividendo per azione superiore al 10%** in termini di **CAGR** (Compound Annual Growth Rate) con ratchet policy, con l'obiettivo di **distribuire oltre € 7 miliardi di dividendi cumulativi nell'arco di piano**, corrispondenti a circa il 30% in più rispetto ai € 5,5 miliardi distribuiti nel corso del piano Lifetime Partner 2024: Driving Growth, cui si aggiunge l'**impegno al riacquisto di azioni proprie per un minimo di 0,5 miliardi di euro** su base annuale, da valutarsi all'inizio di ciascun anno di piano (per un impegno complessivo di almeno 1,5 miliardi di euro lungo il periodo di piano).

## DIVIDENDO PER AZIONE 2025

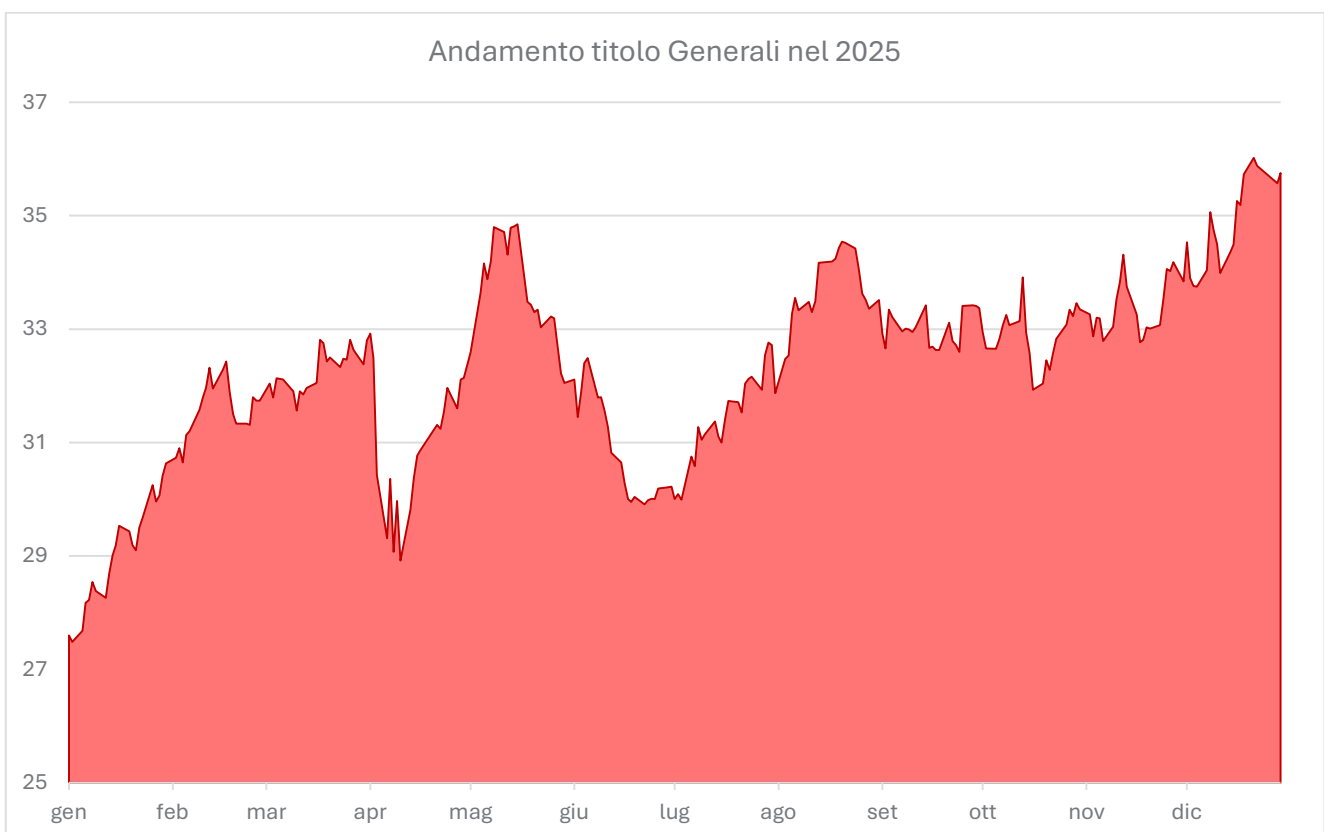
Il dividendo per azione che sarà proposto alla prossima Assemblea degli Azionisti è pari a **€ 1,64** e sarà **pagabile a partire dal 20 maggio 2026**, mentre le azioni saranno negoziate prive del diritto al dividendo a partire dal 18 maggio 2026. Questo rappresenta quindi un **incremento del 14,7% rispetto allo scorso anno**, grazie agli eccellenti risultati del Gruppo, alla forte posizione di cassa e di capitale e al crescente focus sulla remunerazione degli azionisti, definiti nel piano strategico "Lifetime Partner 27: Driving Excellence". La proposta di dividendo comporta un'erogazione massima complessiva di € 2.480 milioni.

Il Gruppo ha inoltre confermato l'intenzione di avviare nel corso del 2026 un programma di **riacquisto di azioni proprie da € 500 milioni**, soggetto all'approvazione dell'Assemblea degli Azionisti e a tutte le rilevanti autorizzazioni.

Riguardo agli ottimi risultati, il **Group CEO Philippe Donnet** ha affermato:

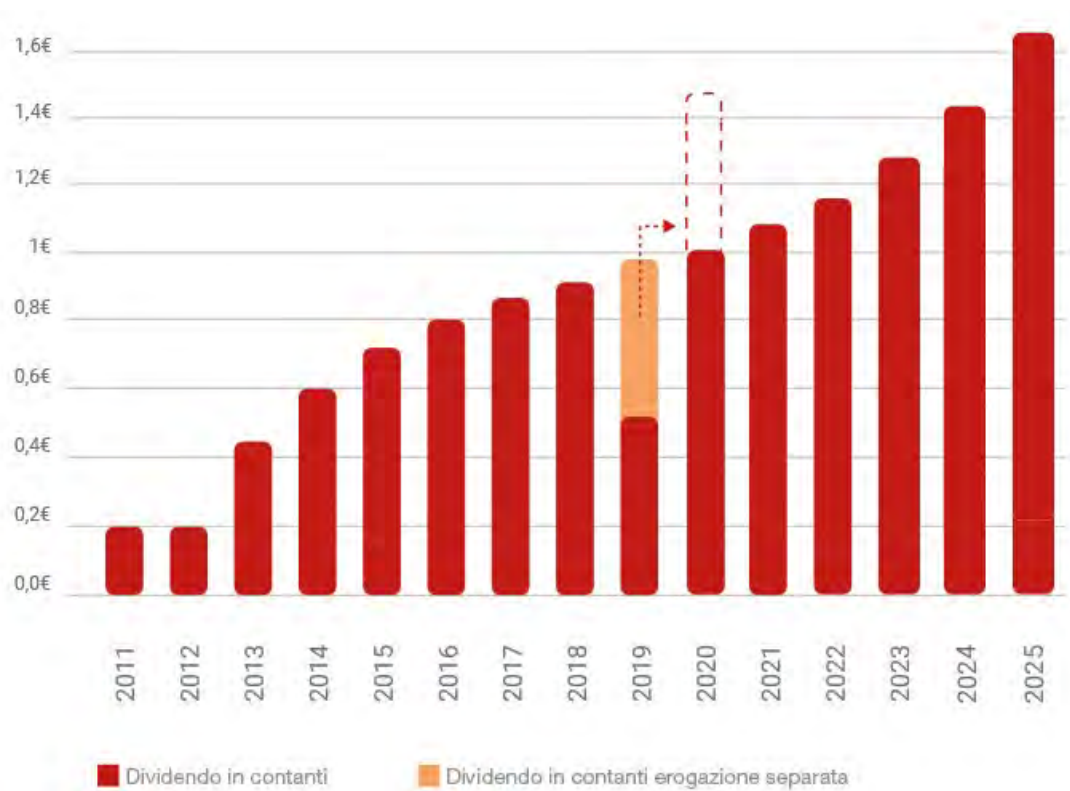
*"I risultati record raggiunti nel 2025 concludono con successo il primo anno del nostro piano strategico 'Lifetime Partner 27: Driving Excellence' e confermano la continua creazione di valore per tutti i nostri stakeholder. In un contesto ancora caratterizzato da grande incertezza, abbiamo ulteriormente rafforzato il nostro ruolo di autentico Partner di Vita per tutti i clienti, offrendo loro protezione, serenità e stabilità. L'attenzione all'eccellenza nelle competenze core si riflette nell'ottima performance del Danni, grazie a un'elevata redditività tecnica, e nella più alta raccolta netta Vita a livello europeo, a dimostrazione della leadership di Generali in questo segmento e dell'alta qualità della nuova produzione. Anche l'Asset & Wealth Management ha rafforzato la propria crescita, con solidi flussi netti. Stiamo inoltre accelerando la trasformazione del modello operativo di Gruppo attraverso l'ampia adozione dell'AI, della digitalizzazione e dell'automazione, e siamo molto soddisfatti dell'ottimo avanzamento verso i nostri ambiziosi target di sostenibilità. Grazie a questi eccellenti risultati e alla posizione patrimoniale estremamente solida, e in linea con il chiaro impegno a garantire ai nostri azionisti rendimenti sempre più alti, proponiamo ancora una volta un dividendo per azione in aumento e il lancio del buyback da 500 milioni di euro per il 2026. Le nostre persone restano l'elemento fondamentale dietro al successo del Gruppo, e desidero pertanto ringraziare sinceramente tutti i colleghi e gli agenti per questo straordinario avvio del piano strategico".*

## L'ANDAMENTO DEL TITOLO GENERALI NEL 2025



# I DIVIDENDI NELLA STORIA DI GENERALI

Fin dalle origini, Generali ha fatto della retribuzione dei propri azionisti una priorità. Di seguito le cedole staccate negli ultimi 15 anni che hanno caratterizzato il titolo della Compagnia.



	2011	2012	2013	2014	2015	2016	2017	2018	2019	2020	2021	2022	2023	2024	2025
Dividendo per azione (€)	0,20	0,20	0,45	0,60	0,72	0,80	0,85	0,90	0,96*	1,01*	1,07	1,16	1,28	1,43	1,64

\* Il dividendo per azione proposto per l'esercizio 2020 è stato di € 1,47, diviso in due tranches rispettivamente pari a € 1,01 e € 0,46. La prima tranche, posta in pagamento a partire dal 26 maggio 2021, rappresentava il pay-out ordinario dall'utile 2020. La seconda tranche, invece, relativa alla parte del dividendo 2019 non distribuita, è stata pagabile a partire dal 20 ottobre 2021: l'erogazione di questa seconda tranche è stata soggetta alla verifica da parte del Consiglio di Amministrazione dell'insussistenza al tempo di disposizioni o raccomandazioni di vigilanza ostative, effettuata in data 1 ottobre 2021. Di conseguenza l'ammontare di € 0,46, pagato nel 2021, è stato incluso qui nell'ammontare relativo all'esercizio 2019.

# LA FISCALITÀ

## Dividendi

I dividendi azionari erogati da società residenti in Italia a persone fisiche residenti in Italia che detengono una partecipazione (qualificata o non qualificata\*) al di fuori dell'esercizio di un'attività d'impresa vanno assoggettati integralmente a tassazione mediante prelievo alla fonte del 26% a titolo definitivo (ritenuta a titolo d'imposta o imposta sostitutiva).

Per gli azionisti che detengono partecipazioni nell'ambito dell'attività d'impresa (condizioni soggettive queste che debbono essere comunicate al sostituto d'imposta), i relativi dividendi vanno assoggettati al seguente regime fiscale:

- società semplici. Ai sensi del D.L. n. 124 del 2019, i dividendi percepiti da tali soggetti si intendono percepiti per trasparenza dai rispettivi soci, con conseguente applicazione del corrispondente regime fiscale. Pertanto, per la quota imputabile ai soci persone fisiche residenti in relazione a partecipazioni (qualificate o non qualificate) non relative all'impresa, i dividendi vanno assoggettati al regime fiscale sopra indicato. Per la quota imputabile ai soci che detengono la partecipazione nell'ambito dell'attività d'impresa e per la quota imputabile ai soci soggetti IRES, i dividendi vanno assoggettati al regime fiscale di seguito riportato;
- imprenditori individuali e società di persone residenti (Snc, Sas, Sdf). In capo a tali soggetti i dividendi percepiti concorrono alla formazione della base imponibile da assoggettare a tassazione per il 58,14% del loro ammontare (49,72% per gli utili prodotti dal 2008 al 2016 e 40% per quelli prodotti fino al 31 dicembre 2007);
- società di capitali (SpA, Srl, Sapa, Società cooperative) ed enti commerciali residenti. In capo a tali soggetti i dividendi percepiti sono esclusi dal concorso alla formazione del reddito imponibile IRES per il 95% del loro ammontare (in altre parole vengono quindi tassati in sede di dichiarazione dei redditi nella misura del 5%);
- enti non commerciali (fondazioni, ETS, etc.) residenti. In capo a tali soggetti i dividendi percepiti concorrono, in linea generale, in misura piena alla formazione del reddito imponibile IRES (in altre parole vengono quindi tassati in sede di dichiarazione dei redditi nella misura del 100%).

Tuttavia, è prevista una disciplina di favore per gli enti non commerciali operanti in specifici settori. In particolare, non concorre alla formazione dell'imponibile IRES il 50% degli utili percepiti dagli enti non commerciali, a condizione che gli stessi esercitino in via esclusiva o principale - per il perseguimento di finalità civiche, solidaristiche e di utilità sociale - attività di interesse generale in specifici settori (definiti dall'art. 1, comma 45 della Legge n. 178/2020) e che il risparmio d'imposta ottenuto sia destinato a finanziare le predette attività, accantonando l'importo non erogato in una riserva indivisibile e non distribuibile per tutta la durata dell'ente.

Va precisato, inoltre, che sugli utili da partecipazioni percepiti nell'ambito del risparmio gestito (quali, ad esempio, gestioni individuali di patrimoni mobiliari, forme pensionistiche complementari ed OICR) non viene applicato alcun prelievo alla fonte, in quanto, in via di principio, i dividendi concorrono a formare il risultato di gestione delle citate forme, che viene tassato secondo le regole proprie di ciascuna delle suddette categorie.

Sugli utili corrisposti ai soggetti non residenti è prevista l'applicazione di una ritenuta a titolo d'imposta del 26%; resta salva l'eventuale applicazione delle più favorevoli aliquote previste dalle convenzioni internazionali contro le doppie imposizioni. Allo scopo di attenuare gli effetti della doppia imposizione internazionale, i soggetti non residenti hanno diritto al rimborso, fino a concorrenza degli undici ventiseiesimi della ritenuta, dell'imposta che dimostrino di aver pagato all'estero in via definitiva sugli stessi utili mediante certificazione del competente Ufficio fiscale dello Stato estero.

Ad ogni modo, sui dividendi corrisposti a società ed enti residenti in uno degli Stati o territori che consentono un effettivo scambio di informazioni si applica una ritenuta a titolo d'imposta con l'aliquota dell'1,2%, ossia un trattamento analogo a quello cui sono soggetti i dividendi italiani percepiti da soggetti IRES (IRES del 24% sul 5% del dividendo); tale minore aliquota si applica a condizione che detti percipienti siano soggetti a tassazione societaria nello Stato di residenza.

\* Ai fini fiscali, si considera qualificata una partecipazione in una società i cui titoli siano negoziati in mercati regolamentati quando il suo possesso conferisce una percentuale dei diritti di voto esercitabili in Assemblea ordinaria superiore al 2%, ovvero una percentuale di partecipazione al capitale o al patrimonio superiore al 5%.

## Capital Gains

Quanto ai redditi derivanti dal realizzo di partecipazioni detenute da persone fisiche residenti in Italia e da soggetti a queste fiscalmente equiparati (enti non commerciali), questi possono generare un guadagno o una perdita (plusvalenza/minusvalenza) che appartiene alla categoria dei "redditi diversi" (di cui agli artt. 67 e segg. del D.P.R. n. 917/1986) e che viene conseguentemente assoggettato a tassazione nell'ambito e con le regole dei regimi opzionali della "dichiarazione", dell'"amministrato" o del "gestito", previsti dal D.Lgs. n. 461/1997. In linea generale e con modalità diverse a seconda del regime prescelto, il D.Lgs. n. 461/1997 prevede la tassazione delle plusvalenze con aliquota del 26% e la possibilità di compensazione delle minusvalenze con le plusvalenze della medesima categoria.

Per quanto attiene alle persone fisiche ed agli enti che esercitano attività commerciali e che, quindi, vengono in via generale assoggettate a tassazione con le regole proprie dei redditi d'impresa, la tassazione delle plusvalenze/minusvalenze sarà soggetta a regimi diversi a seconda delle voci di bilancio in cui le partecipazioni sono iscritte e dal periodo di detenzione delle stesse. Nello specifico:

- imprenditori individuali e società di persone residenti (Snc, Sas, Sdf). In capo a tali soggetti le plusvalenze - qualora siano soddisfatti i requisiti del c.d. regime PEX\*\* - concorrono alla formazione della base imponibile da assoggettare a tassazione per il 58,14% del loro ammontare;
- società di capitali (SpA, Srl, Sapa, Società cooperative) ed enti commerciali residenti. In capo a tali soggetti, qualora siano soddisfatti i requisiti del c.d. regime PEX le plusvalenze sono escluse dal concorso alla formazione del reddito imponibile IRES per il 95% del loro ammontare.

Le informazioni contenute sono aggiornate al mese di aprile 2026.



\*\* Ai sensi dell'art. 87, comma 1, del TUIR, il c.d. "regime PEX" è applicabile alle plusvalenze realizzate sulle partecipazioni in società per cui sono verificati tutti i seguenti requisiti:

- a) possesso ininterrotto dal primo giorno del dodicesimo mese precedente a quello dell'avvenuta cessione;
- b) classificazione tra le immobilizzazioni finanziarie sin dal primo bilancio chiuso durante il periodo di possesso;
- c) residenza fiscale o localizzazione dell'impresa o ente partecipato in Stati o territori diversi da quelli a regime fiscale privilegiato;
- d) esercizio da parte della società partecipata di un'impresa commerciale.

# EVENTI SIGNIFICATIVI 2025

 [www.generali.com/media/press-releases/all](http://www.generali.com/media/press-releases/all)

**GEN 25**

Generali ha collocato un nuovo **titolo** Tier 2 denominato in Euro con scadenza 2035, emesso **in formato green** ai sensi del proprio Sustainability Bond Framework. Si tratta dell'ottavo green bond di Generali emesso per un importo di € 500 milioni. L'operazione è in linea con l'impegno di Generali nella sostenibilità. In fase di collocamento, sono stati raccolti ordini pari a € 2,1 miliardi, oltre 4 volte l'offerta, da una base altamente diversificata di oltre 180 investitori istituzionali, compresa una presenza significativa di fondi con mandati Green/SRI.

Il nuovo titolo è stato emesso contestualmente all'**offerta di riacquisto** per cassa di tre serie di obbligazioni subordinate per un importo nominale aggregato non superiore a € 500 milioni. Alla scadenza dell'offerta, l'importo nominale complessivo di titoli offerti per il riacquisto ammontava ad € 1.190.585.554 (equivalente), di cui Generali ha accettato un importo nominale aggregato di € 499.994.000 dei titoli EUR 4,596%, in conformità con i termini e le condizioni dell'offerta. L'operazione è in linea con la gestione proattiva dell'indebitamento in scadenza di Generali e mira a ottimizzare la propria struttura di capitale regolamentare.

 Le nostre performance finanziarie, indebitamento e liquidità per ulteriori informazioni

 [www.generali.com/investors/debt-ratings/listed-debt-securities](http://www.generali.com/investors/debt-ratings/listed-debt-securities) per ulteriori dettagli sui titoli obbligazionari emessi dal Gruppo Generali

Nell'ambito della definizione del parere di orientamento agli azionisti, il Consiglio di Amministrazione di Assicurazioni Generali ha deciso di **non procedere alla presentazione di una lista per il rinnovo dell'organo di gestione della Società**, alla luce della circostanza che il quadro normativo di riferimento non risultava, alla data della decisione, ancora completo ed i tempi non sarebbero stati compatibili con l'iter di autorizzazione ed approvazione delle modifiche dello statuto necessarie. Il Consiglio ha inoltre definito le caratteristiche e le competenze utili per la migliore composizione del futuro organo di gestione, che varranno come riferimento per la formazione e la valutazione delle liste dei soci, indicando altresì che la maggioranza dei Consiglieri in carica (tra cui il Presidente e il Group CEO) ha espresso la propria disponibilità a considerare una eventuale candidatura.

Approvata dal Consiglio di Amministrazione di Assicurazioni Generali, la nuova strategia triennale del Gruppo, **Lifetime Partner 27: Driving Excellence**, è stata presentata alla comunità finanziaria. Fondata sulla solida piattaforma costruita fin dal 2016 e sul superamento di tutti i principali target finanziari del piano 2022-2024, la nuova strategia è focalizzata sul guidare l'eccellenza nelle relazioni con i clienti, nelle competenze core del business assicurativo e dell'asset management, e nel suo modello operativo nonché si basa sulle potenzialità delle persone del Gruppo, sull'AI e i dati, e sulla sostenibilità.

 [www.generali.com/investors/Strategy](http://www.generali.com/investors/Strategy) per ulteriori informazioni

**FEB 25**

In data 17 febbraio 2025 il Prof. Avv. Giuseppe Melis, **Sindaco supplente** tratto dalla lista presentata dall'azionista VM2006 Srl, ha comunicato le proprie **dimissioni** dalla carica per motivi sopravvenuti. In considerazione di quanto precede, tra gli argomenti all'ordine del giorno della prossima Assemblea degli Azionisti sarà inclusa la nomina di un nuovo sindaco supplente, in sostituzione del componente dimessosi.

**MAR 25**

Il **Consiglio di Amministrazione** di Assicurazioni Generali ha approvato le seguenti **Relazioni**: la Relazione Annuale Integrata e Bilancio Consolidato, il Progetto di Bilancio d'Esercizio della Capogruppo e la Relazione sul Governo Societario e gli Assetti Proprietari al 31 dicembre 2024 e la Relazione sulla politica in materia di remunerazione e sui compensi corrisposti.


Generali ha completato l'**acquisizione** della totalità delle azioni di **Generali China Insurance Company Limited** (GCI), con cui aveva raggiunto un accordo a gennaio 2024. Avendo ricevuto tutte le approvazioni normative, Generali ora possiede interamente la compagnia Danni in Cina. L'impatto sul Solvency Ratio di Gruppo è di circa -1 p.p. In quanto società interamente straniera, GCI opera in Cina attraverso il brand Generali, pienamente allineata alla strategia del Gruppo e in grado di sfruttare appieno le potenzialità del mercato cinese in rapida crescita.

 Nota integrativa, Informativa sul perimetro di consolidamento e relative operazioni per gli impatti dell'operazione

Si è conclusa la quarta edizione di **SME EnterPRIZE**. Si tratta della principale iniziativa di Generali per promuovere la sostenibilità tra piccole e medie imprese (PMI) europee. Nel corso dell'evento conclusivo, Generali ha celebrato i dieci Sustainability Heroes, selezionati tra oltre 8.900 PMI in tutta Europa, e presentato la nuova edizione del Libro Bianco, sviluppato in collaborazione con SDA Bocconi.

**APR 25**

Nel rispetto delle normative e delle indicazioni rappresentate nella convocazione dell'Assemblea degli Azionisti in termini di candidati indipendenti e di quote di genere, sono state depositate tre **liste di candidati al Consiglio di Amministrazione**: Mediobanca; VM 2006; molteplici OICR sotto l'egida di Assogestioni.

 [www.generali.com/governance/AGM-2025/annual-general-meeting-2025-documents](http://www.generali.com/governance/AGM-2025/annual-general-meeting-2025-documents) per maggiori dettagli sulle liste depositate

Il Palazzo Carciotti ospiterà **Agorai Innovation Hub**, che promuoverà il supporto e lo sviluppo di start-up, l'attrazione di talenti e la promozione di una cultura digitale, valorizzando le eccellenze del territorio in un contesto internazionale. Verrà inoltre sviluppata una parte residenziale e l'open academy, un centro per l'erogazione di servizi di formazione e divulgazione in favore dei soci e di terzi, basato sulle competenze e sul network degli enti accademici e delle scuole di formazione aziendali, come la Generali Group Academy.

Si è concluso il programma di **acquisto di azioni proprie** (buyback), avviato il 31 gennaio 2025, al servizio del piano di incentivazione a lungo termine del Gruppo 2024-2026 nonché dei piani di incentivazione e remunerazione di Gruppo in corso di esecuzione, essendo stata data completa esecuzione alla delibera dell'Assemblea degli Azionisti del 24 aprile 2024 che aveva autorizzato l'acquisto di un numero massimo di 10 milioni e 500 mila azioni proprie. Il prezzo medio ponderato di acquisto delle azioni è stato di € 31,68. A seguito degli acquisti effettuati, la Società e le sue controllate detengono 58.494.953 azioni proprie, pari all'3,73% del capitale sociale.

L'**Assemblea degli Azionisti** ha:

- approvato: il Bilancio d'Esercizio della Capogruppo al 31 dicembre 2024, stabilendo di assegnare agli azionisti un dividendo unitario di € 1,43 per ciascuna azione; la Relazione sulla Politica in materia di remunerazione e la deliberazione non vincolante sulla Relazione sui compensi; il piano di incentivazione a lungo termine del Gruppo (LTIP) 2025-2027, autorizzando l'acquisto e la disposizione di massimo 7 milioni e 200 mila azioni proprie al servizio del piano; il programma di acquisto di azioni proprie ai fini del loro annullamento nel quadro dell'attuazione del piano strategico 2025-2027 per un esborso complessivo massimo di € 500 milioni ed in ogni caso per un numero massimo di azioni non eccedente il 2% del capitale sociale della Società;
- eletto un nuovo Consiglio di Amministrazione con 13 componenti che resteranno in carica per tre esercizi, fino all'approvazione del bilancio al 31 dicembre 2027, stabilendone il relativo compenso, nonché approvato l'integrazione del Collegio Sindacale con la nomina del Sindaco supplente Annalisa Firmani per l'esercizio finanziario che si chiuderà il 31 dicembre 2025;
- approvato le modifiche statutarie collegate all'annullamento delle azioni proprie acquistate e quelle riguardanti gli elementi del patrimonio netto delle gestioni Vita e Danni.

A seguito dell'annullamento delle azioni proprie acquistate per attuare il piano di buyback approvato con delibera dell'Assemblea degli Azionisti del 24 aprile 2024, nel quadro del piano strategico 2022-2024, e dell'approvazione da parte di IVASS della conseguente modifica statutaria, il **numero di azioni in cui è suddiviso il capitale sociale di Assicurazioni Generali** (pari a € 1.602.736.602,13, interamente sottoscritto e versato) è stato **modificato**. Alla data del 28 aprile 2025, il capitale sociale è stato quindi suddiviso in 1.549.784.923 azioni senza valore nominale espresso.

Il Consiglio di Amministrazione di Assicurazioni Generali ha:

- deliberato sull'**attribuzione delle cariche sociali per il triennio 2025-2027** eleggendo Presidente Andrea Sironi e Amministratore Delegato e Group CEO Philippe Donnet, cui sono state confermate le previgenti deleghe esecutive, il ruolo di Amministratore incaricato del sistema di controllo interno e gestione dei rischi ed è stata altresì conferita la nomina a Consigliere responsabile per l'anticiclaggio;
- istituito il **Comitato per le Nomine e la Corporate Governance**, che ha proposto la composizione degli altri Comitati endoconsiliari in occasione dell'adunanza consiliare avvenuta in data 7 maggio 2025;
- confermato Giuseppe Catalano nel ruolo di **Segretario del Consiglio di Amministrazione**, a condizione della positiva verifica del possesso dei requisiti da parte del Comitato per le Nomine e la Corporate Governance;
- preso atto della comunicazione effettuata da **Mediobanca** e relativa ad un'**offerta pubblica di scambio promossa sulla totalità delle azioni di Banca Generali**.

**MAG 25**

Il Consiglio di Amministrazione di Assicurazioni Generali ha deliberato, previo parere favorevole del Comitato per le Nomine e la Corporate Governance, sull'**istituzione di cinque comitati endoconsiliari e sulla nomina dei loro componenti**.

Generali ha lanciato una nuova piattaforma globale del brand ed una campagna pubblicitaria: **Here. Now.** Essa si declinerà in ogni punto di contatto: esperienza del cliente, value proposition, comunicazione verso dipendenti e consulenti, insieme a tutti gli altri profili, combinando dati e intuizioni locali con una potente piattaforma AI per adattare rapidamente i contenuti attraverso mercati, lingue e canali, conservando al contempo la coerenza creativa. Here. Now. è un impegno trasparente verso i clienti del Gruppo, qualunque sia la loro esigenza: prevenzione, protezione, assistenza. Sono 14 i paesi in cui la nuova campagna sarà lanciata: Italia, Francia, Spagna, Austria, Germania, Repubblica Ceca, Slovacchia, Ungheria, Polonia, Grecia, Slovenia, Serbia, Portogallo e Vietnam.

È stato erogato il **dividendo 2024** di Assicurazioni Generali, pari a € 1,43 per azione.

Il Consiglio di Amministrazione di Assicurazioni Generali ha approvato le **Informazioni Finanziarie al 31 marzo 2025**.

Generali ha completato la **cessione del 100% della sua partecipazione in Generali Life Assurance Philippines, Inc.** a The Insular Life Assurance Company, Ltd., con cui aveva raggiunto un accordo a dicembre 2024.

 Nota integrativa, Informativa sul perimetro di consolidamento e relative operazioni per gli impatti dell'operazione

**Moody's** ha migliorato l'outlook di Generali da stabile a positivo e ha confermato ad A3 il giudizio sulla solidità finanziaria (Insurer Financial Strength Rating - IFSR). Ugualmente sono stati cambiati da stabili a positivi gli outlook delle principali compagnie controllate in Italia, Francia e Germania. La modifica dell'outlook di Generali da parte di Moody's segue il miglioramento dell'outlook del rating sovrano italiano (Baa3) da stabile a positivo. Inoltre, la conferma del giudizio IFSR di Generali ad A3 riflette il forte profilo di business del Gruppo, che beneficia di posizioni di leadership nei rispettivi mercati in Europa, la diversificazione delle linee di business e il relativamente basso rischio legato ai prodotti.

Lion Re DAC ha emesso un **bond catastrofale** composto da due classi di obbligazioni, per un importo totale pari a € 200 milioni, a copertura dei rischi associati agli eventi di tempeste in Europa e terremoti in Italia. L'operazione in oggetto rappresenta il secondo strumento Insurance-Linked Securities (ILS) sponsorizzato da Generali che integra caratteristiche ESG uniche in linea con quanto previsto dal recentemente aggiornato Generali Green, Social and Sustainability ILS Framework. Tale operazione evidenzia ancora una volta l'impegno del Gruppo nel promuovere soluzioni che includono elementi ESG nei mercati dei capitali.

Il Consiglio di Amministrazione, previo parere unanime del Comitato per le Nomine e la Corporate Governance, e il Collegio Sindacale di Generali hanno accertato, nei termini di legge e per quanto di rispettiva competenza, in capo ai componenti degli organi sociali eletti dall'Assemblea degli Azionisti 2025, ossia i Consiglieri e la Sindaca supplente Annalisa Firmani, la **sussistenza dei requisiti di indipendenza** previsti.



Generali ha collocato un nuovo **prestito obbligazionario** Tier 2 denominato in Euro con scadenza nel giugno 2036, la cui sottoscrizione è destinata a investitori istituzionali, avente un importo complessivo di € 500 milioni. In fase di collocamento, sono stati raccolti ordini superiori a € 1,4 miliardi, oltre 2,7 volte l'offerta, ricevuti da una base altamente diversificata di circa 100 investitori istituzionali.

 Le nostre performance finanziarie, Indebitamento e liquidità per ulteriori informazioni

 [www.generali.com/investors/debt-ratings/listed-debt-securities](http://www.generali.com/investors/debt-ratings/listed-debt-securities) per ulteriori dettagli sui titoli obbligazionari emessi dal Gruppo Generali

In merito all'**offerta pubblica di scambio volontaria promossa da Mediobanca sulla totalità delle azioni di Banca Generali**, Generali ha confermato che ha avviato il processo volto a esaminare compiutamente la proposta avanzata da Mediobanca, nel pieno rispetto della procedura in materia di operazioni con parti correlate del Gruppo, e che esaminerà tutte le implicazioni commerciali, economiche e di valore dell'offerta proposta, che andrebbe a definire una partnership con un primario leader nel settore del Wealth Management.

Il Group CEO di Generali, Philippe Donnet, si è confermato per la quarta volta Best CEO del settore assicurativo europeo nell'edizione 2025 della classifica annuale di **Extel** (precedentemente Institutional Investor), rivista specializzata e società di ricerca indipendente nell'ambito della finanza internazionale. Questo successo si riflette in diverse categorie chiave, con il Group CFO di Generali, Cristiano Borean, riconfermato al primo posto come Miglior CFO del settore assicurativo. Inoltre, il team Investor & Rating Agency Relations si è riclassificato al primo posto nelle categorie: Best IR Team, Best IR Professional, Best IR Program e Best Investor/Analyst Day. Generali ha inoltre ottenuto nuovamente la prima posizione nella categoria Best ESG Program.

La **Central Bank of India** (CBI) è il nuovo partner nella **joint venture** nel paese. La composizione dell'azionariato resta invariata, con Generali che detiene una quota del 74% e la CBI al 26%. La partnership con CBI rafforzerà la presenza di Generali sul mercato indiano, consolidando il posizionamento del brand e le capacità distributive nei segmenti Vita e Danni.

**AGO** 25

Il Consiglio di Amministrazione di Assicurazioni Generali ha approvato la **Relazione Finanziaria Semestrale Consolidata 2025**.

Generali ha confermato di aver inviato una risposta a **Mediobanca** a seguito della ricezione di una lettera contenente informazioni aggiuntive in merito all'**offerta pubblica di scambio sulla totalità delle azioni di Banca Generali**, in particolare la proposta di una definizione del potenziale futuro rapporto industriale tra il Gruppo Generali e il gruppo Mediobanca. Come comunicato in data 12 giugno 2025, Generali ha confermato l'intenzione di proseguire la valutazione dell'offerta e le discussioni inerenti. In questa fase, prima di formulare una posizione definitiva, Generali si è riservata il diritto di continuare a valutare nelle settimane successive l'offerta e la potenziale partnership industriale nel pieno rispetto dei processi, delle procedure e della tempistica del Gruppo definiti dai propri organi societari. In data 21 agosto 2025 l'Assemblea degli Azionisti di Mediobanca ha respinto la proposta del Consiglio di Mediobanca in merito all'autorizzazione per dare esecuzione all'offerta pubblica di scambio volontaria sulla totalità delle azioni ordinarie di Banca Generali. Preso atto dell'esito dell'Assemblea, Mediobanca ha dichiarato decaduta l'offerta su Banca Generali.

**SET** 25

**Fitch** ha migliorato il giudizio sulla solidità finanziaria (Insurer Financial Strength Rating - IFSR) di Generali e delle sue principali controllate, che passa da A+ ad AA-, e il giudizio sul merito di credito (Issuer Default Rating - IDR) a lungo termine di Generali, portandolo da A ad A+; l'outlook è stabile. L'upgrade fa seguito al recente miglioramento da parte di Fitch del rating sovrano dell'Italia a BBB+ con outlook stabile. I giudizi riflettono il forte profilo di business del Gruppo Generali, la robusta capitalizzazione, la bassa leva finanziaria e gli eccellenti risultati raggiunti.

**OTT** 25

Facendo seguito all'annuncio del 17 gennaio 2025 relativo alla firma dell'accordo definitivo tra Generali Investments Holding (GIH), società di asset management globale parte del Gruppo Generali, e MGG Investment Group, importante società di investimenti specializzata in prestiti diretti privati, Conning & Company - società interamente controllata da GIH - ha completato l'**acquisizione di una partecipazione del 77% in MGG** e nelle sue affiliate. L'impatto stimato sul Solvency Ratio del Gruppo è di circa -2 p.p.

 Nota integrativa, Informativa sul perimetro di consolidamento e relative operazioni per gli impatti dell'operazione

Generali ha collocato il suo primo **prestito obbligazionario** perpetuo Restricted Tier 1, la cui sottoscrizione è destinata a investitori istituzionali, avente un importo complessivo di € 500 milioni. I titoli sono stati emessi ai sensi del programma Euro Medium Term Note (EMTN) di Generali da € 15 miliardi. In fase di collocamento dei titoli, sono stati raccolti ordini superiori a € 4,6 miliardi, ricevuti da una base altamente diversificata di circa 300 investitori istituzionali.

 Le nostre performance finanziarie, indebitamento e liquidità per ulteriori informazioni

 Nota integrativa, Patrimonio netto per ulteriori informazioni

 [www.generali.com/investors/debt-ratings/listed-debt-securities](http://www.generali.com/investors/debt-ratings/listed-debt-securities) per ulteriori dettagli sui titoli obbligazionari emessi dal Gruppo Generali

Assicurazioni Generali ha deciso di esercitare l'**opzione di rimborso**, alla data di pagamento degli interessi del 21 novembre 2025, di tutte le **obbligazioni subordinate** emesse il 21 novembre 2014. I titoli in circolazione sono stati rimborsati integralmente in data 21 novembre 2025 al loro importo nominale, unitamente agli interessi maturati fino a tale data (esclusa), in conformità ai rispettivi termini e condizioni. Il rimborso anticipato dei titoli è stato approvato dall'Istituto per la Vigilanza sulle Assicurazioni (IVASS).

 Le nostre performance finanziarie, indebitamento e liquidità per ulteriori informazioni

**NOV** 25

**Fitch** ha confermato il giudizio sulla solidità finanziaria (Insurer Financial Strength Rating - IFSR) di Generali e delle sue principali controllate ad AA-. L'agenzia ha inoltre confermato il giudizio sul merito di credito (Issuer Default Rating - IDR) a lungo termine di Generali ad A+. L'outlook è stabile. I giudizi riflettono la robusta capitalizzazione e la bassa leva finanziaria di Generali, gli eccellenti risultati raggiunti e il forte profilo di business.

Il Consiglio di Amministrazione di Assicurazioni Generali ha approvato le **Informazioni Finanziarie al 30 settembre 2025**.

Dopo aver completato con successo tutti i passaggi e le autorizzazioni regolamentari necessarie, Generali ha perfezionato l'integrazione legale di Generali Seguros y Reaseguros S.A.U. (in precedenza, Liberty Seguros) e Generali España S.A. de Seguros y Reaseguros, che opereranno con il nome di **Generali España de Seguros y Reaseguros S.A.**. Ciò fa seguito alla conclusione positiva di tutti i procedimenti legali necessari per il trasferimento formale delle attività della filiale portoghese di Liberty da parte di Generali Tranquilidade, avvenuta ad agosto 2025. L'acquisizione delle attività europee di Liberty Seguros da parte di Generali España rappresenta la più grande operazione di M&A per Generali nell'ultimo decennio.

**Moody's** ha migliorato il giudizio sulla solidità finanziaria (Insurer Financial Strength Rating - IFSR) di Generali da A3 ad A2 e ha cambiato l'outlook da positivo a stabile. L'aggiornamento segue l'innalzamento di un notch del rating del Governo italiano (Baa2, stabile). Il miglioramento riflette inoltre l'eccellente solidità patrimoniale e il forte profilo di business del Gruppo, che si basa su posizioni di leadership nei rispettivi mercati europei in cui opera, sulla diversificazione delle linee di business e sul relativamente basso rischio legato ai prodotti. Ugualmente sono stati migliorati i giudizi e cambiati da positivi a stabili gli outlook delle principali compagnie controllate da Generali in Italia, Francia e Germania.



Facendo seguito all'annuncio del 21 gennaio 2025 relativo alla firma di un **Memorandum of Understanding non vincolante per la creazione di una joint venture tra** le rispettive società di asset management (**Generali Investments Holding e Natixis Investment Managers**), Generali e Groupe des Banques Populaires et des Caisses d'Epargne (BPCE) hanno condotto approfondite interlocuzioni e le consultazioni previste con gli stakeholder interessati, secondo quanto stabilito dai processi e dai modelli di governance delle rispettive società. Sebbene negli ultimi mesi il lavoro svolto insieme abbia confermato il merito e il valore industriale di una partnership, Generali e BPCE hanno stabilito congiuntamente di **interrompere le consultazioni** - in linea con i termini comunicati dal Gruppo il 15 settembre 2025 - concludendo che non sussistono le condizioni per raggiungere un accordo definitivo.

**AM Best** ha confermato il giudizio sulla solidità finanziaria (Financial Strength Rating - FSR) di Generali ad A+ e quello sul credito dell'emittente a lungo termine (Long-Term Issuer Credit Rating - ICR) ad AA-. L'outlook è stabile. I giudizi riflettono l'ottima solidità patrimoniale di Generali, la forte performance operativa, il profilo di business molto favorevole e l'adeguato approccio alla gestione del rischio.

Si è concluso il programma di **acquisto di azioni proprie** (buyback) ai fini del loro annullamento senza riduzione del capitale sociale, essendo stata data completa esecuzione alla delibera dell'Assemblea degli Azionisti del 24 aprile 2025 che aveva autorizzato l'acquisto di azioni proprie per un esborso massimo di € 500 milioni. Il programma di riacquisto, avviato a partire dal 7 agosto 2025 in linea con la politica di gestione del capitale tracciata nel piano strategico *Lifetime Partner 27: Driving Excellence*, si poneva l'obiettivo di fornire agli azionisti una remunerazione aggiuntiva rispetto alla distribuzione di dividendi, impiegando parte delle risorse liquide disponibili. La Società ha comprato un numero di azioni proprie pari a 15.166.444 per un esborso complessivo pari a € 499.993.707,47. A seguito degli acquisti effettuati, alla data dell'11 dicembre 2025 la Società e le sue controllate detenevano 46.606.923 azioni proprie, pari al 3,01% del capitale sociale.

# EVENTI SIGNIFICATIVI DOPO IL 31 DICEMBRE 2025 E CALENDARIO EVENTI SOCIETARI 2026

 [www.generali.com/media/press-releases/all](http://www.generali.com/media/press-releases/all)

**GEN 26**

Assicurazioni Generali ha deciso di esercitare l'**opzione di rimborso**, il 5 febbraio 2026, di tutte le **obbligazioni** in circolazione emesse il 16 giugno 2006. I titoli in circolazione sono stati rimborsati integralmente in data 5 febbraio 2026 all'importo *make whole* (104,719%), fatti salvi i termini e le condizioni dei titoli. L'Istituto per la Vigilanza sulle Assicurazioni (IVASS) è stato informato dell'intenzione di rimborsare anticipatamente i titoli.

 [www.generali.com/investors/debt-ratings/listed-debt-securities](http://www.generali.com/investors/debt-ratings/listed-debt-securities) per ulteriori dettagli sui titoli obbligazionari emessi dal Gruppo Generali

Generali ha collocato un nuovo **prestito obbligazionario** Tier 2 denominato in Euro e con scadenza nel gennaio 2036, la cui sottoscrizione è destinata a investitori istituzionali, avente un importo complessivo di € 650 milioni. In fase di collocamento, sono stati raccolti ordini superiori a € 2,6 miliardi, oltre 4 volte l'offerta, ricevuti da una base altamente diversificata di circa 135 investitori istituzionali internazionali.

 [www.generali.com/investors/debt-ratings/listed-debt-securities](http://www.generali.com/investors/debt-ratings/listed-debt-securities) per ulteriori dettagli sui titoli obbligazionari emessi dal Gruppo Generali

Generali e l'Organizzazione delle Nazioni Unite per lo Sviluppo Industriale (UNIDO) hanno firmato una dichiarazione congiunta nell'ambito del **programma ACT (Advancing Climate-Resilience and Transformation in African Coffee)** per promuovere la produzione sostenibile di caffè in Africa. La collaborazione mira a rafforzare la resilienza climatica, la creazione di valore locale nelle principali comunità produttrici di caffè e la disciplina normativa nelle filiere del caffè, facendo leva su soluzioni pubbliche e private come l'assicurazione parametrica.

A seguito del positivo completamento del consueto processo regolatorio, è diventata effettiva la **nuova struttura organizzativa di Gruppo** con la nomina di Giulio Terzariol a Direttore Generale - Group Deputy CEO<sup>22</sup>. Approvata dal Consiglio di Amministrazione e comunicata il 12 novembre 2025, essa rafforza il focus strategico per l'efficace implementazione del piano *Lifetime Partner 27: Driving Excellence* e consolida ulteriormente la governance dei business core. Sono state attribuite a Giulio Terzariol la gestione del business assicurativo del Gruppo e la supervisione di Banca Generali; tali responsabilità delegate saranno esercitate in completo allineamento con le direttive del Group CEO.

**FEB 26**

Generali e **Swiss Life Global Solutions** hanno avviato una **partnership commerciale di lungo periodo** e sottoscritto un impegno vincolante per l'acquisizione di Swiss Life Network (SLN) da parte di Generali Employee Benefit (GEB). Grazie a questa operazione, che è in linea con le ambizioni del piano strategico *Lifetime Partner 27: Driving Excellence*, Generali darà vita ad una prima rete globale nell'employee benefit, con oltre € 3 miliardi di premi netti gestiti, con l'obiettivo di definire nuovi standard di servizio e innovazione dei clienti multinazionali e i loro dipendenti in tutto il mondo. Al termine di un periodo transitorio, la rete adotterà un nuovo brand, che sarà svelato dopo il completamento dell'operazione, previsto nel primo semestre del 2026 e soggetto alle consuete approvazioni regolamentari.

Generali ha lanciato **Generali Core Tech**, la nuova software factory di Gruppo che accelererà la trasformazione tecnologica, in linea con il piano strategico *Lifetime Partner 27: Driving Excellence*, attraverso la creazione di piattaforme scalabili, condivise e innovative a supporto della crescita del business e della capacità di creare maggior valore a servizio di clienti e partner. Generali Core Tech si concentrerà sulla gestione e sull'ulteriore sviluppo di Insurance in a Box (IIAB), la piattaforma centralizzata e condivisa per i business Vita e Danni, con l'obiettivo di ampliare l'implementazione del programma, già attivo in Spagna e Svizzera e in estensione a Portogallo, Ungheria, Slovenia e Croazia. Il perimetro iniziale del progetto coprirà circa 15 milioni di polizze a livello di Gruppo. Generali Core Tech sarà composto da un team di circa 150 esperti, adotterà metodologie di sviluppo avanzate, supportate da strumenti basati su Gen-AI, e lavorerà in stretta collaborazione con i team locali delle diverse business unit.

<sup>22</sup> Direttore Generale ai sensi degli articoli 32.2 e 38.1 dello Statuto di Generali. Il ruolo di CEO Insurance è cessato.

**MAR 26**

Si è concluso il programma di **acquisto di azioni proprie** (buyback), avviato in data 28 gennaio 2026, al servizio del Long Term Incentive Plan (LTIP) 2025-2027 nonché dei piani di incentivazione e remunerazione di Gruppo in corso di esecuzione, in esecuzione della delibera dell'Assemblea degli Azionisti del 24 aprile 2025. L'operazione, autorizzata da quell'Assemblea, aveva ad oggetto l'acquisto di un numero massimo di 7 milioni e 200 mila azioni proprie e il compimento di eventuali successivi atti di disposizione delle medesime nell'ambito dei suddetti piani. La Società ha comprato un numero di azioni proprie pari a 1.536.577 al prezzo medio ponderato di € 34,26, per un controvalore complessivo di € 52.644.685,58. A seguito degli acquisti effettuati, alla data del 4 marzo 2026 la Società e le sue controllate detenevano 53.806.923 azioni proprie, pari al 3,47% del capitale sociale.

Generali ha raggiunto un **accordo per la cessione del business Danni in Irlanda e Irlanda del Nord** al gruppo Zurich Insurance. L'operazione è coerente con l'impegno di Generali di focalizzarsi sui mercati assicurativi core, dove il Gruppo detiene già una scala significativa e una presenza di primo piano, ed è inoltre pienamente allineata al piano strategico *Lifetime Partner 27: Driving Excellence*. La transazione è soggetta alle consuete approvazioni regolamentari e alle necessarie autorizzazioni da parte delle autorità competenti.

 Nota integrativa, Eventi significativi dopo il 31 dicembre 2025

**11 marzo 2026. Consiglio di Amministrazione:** approvazione della Relazione Annuale Integrata e Bilancio Consolidato e del Progetto di Bilancio d'Esercizio della Capogruppo al 31 dicembre 2025

**12 marzo 2026. Pubblicazione dei risultati** al 31 dicembre 2025

**APR 26**

**23 aprile 2026. Assemblea degli Azionisti**

 [www.generali.com/governance/annual-general-meeting](http://www.generali.com/governance/annual-general-meeting) per maggiori informazioni

**MAG 26**

**20 maggio 2026. Pagamento del dividendo** delle azioni di Assicurazioni Generali

**20 maggio 2026. Consiglio di Amministrazione:** approvazione delle Informazioni Finanziarie al 31 marzo 2026

**21 maggio 2026. Pubblicazione dei risultati** al 31 marzo 2026

**AGO 26**

**6 agosto 2026. Consiglio di Amministrazione:** approvazione della Relazione Finanziaria Semestrale Consolidata al 30 giugno 2026

**6 agosto 2026. Pubblicazione dei risultati** al 30 giugno 2026

**NOV 26**

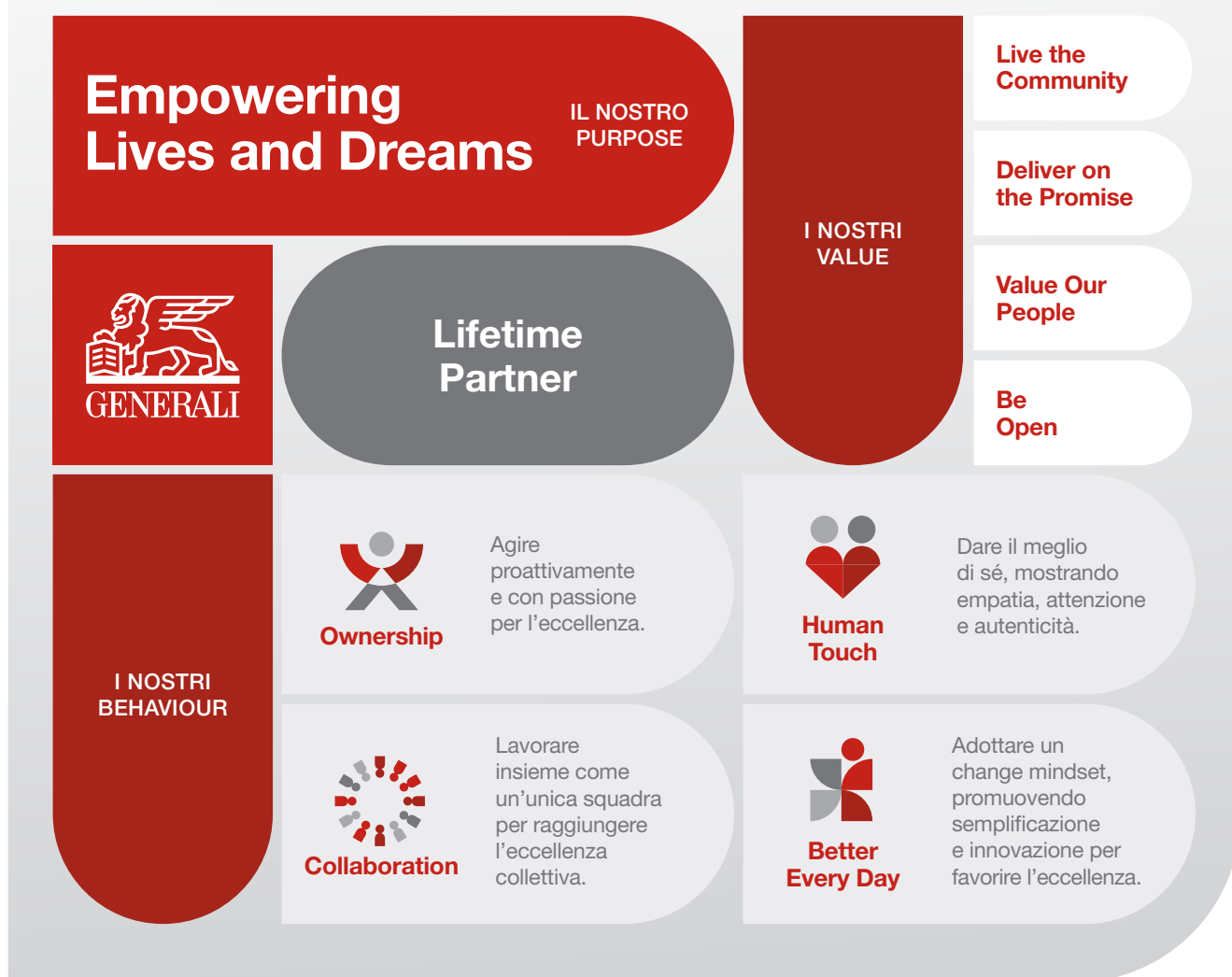
**12 novembre 2026. Consiglio di Amministrazione:** approvazione delle Informazioni Finanziarie al 30 settembre 2026

**13 novembre 2026. Pubblicazione dei risultati** al 30 settembre 2026

# LA VISIONE INTEGRATA DEI NOSTRI REPORT

Proseguiamo nel percorso di creazione di valore sostenibile attraverso l'evoluzione del pensiero integrato, che ci consente di operare in coerenza con i nostri valori e di implementare pratiche e processi allineati al nostro purpose: la ragione della nostra esistenza e fonte di ispirazione del nostro impegno, volto a generare un impatto positivo sulla vita delle persone.

## The Generali **EXCELLENCE** Culture



Raccontiamo la nostra storia di creazione di valore sostenibile adottando un approccio **Core & More**<sup>23</sup> che consente di connettere tra loro le informazioni contenute nei diversi report e in altri strumenti di comunicazione destinati a audience specializzate o a stakeholder interessati ad approfondire tematiche specifiche.

## CORE & MORE

### RELAZIONE ANNUALE INTEGRATA E BILANCIO CONSOLIDATO

La Relazione Annuale Integrata e Bilancio Consolidato include le informazioni finanziarie e di sostenibilità identificate come rilevanti, utili per la valutazione e la comprensione del Gruppo, e approfondisce le performance finanziarie nel rispetto della normativa nazionale e internazionale, anche connettendosi con altri report del Gruppo e canali di comunicazione con l'obiettivo di fornire informazioni più di dettaglio per specifici stakeholder.



#### RELAZIONE SUL GOVERNO SOCIETARIO E GLI ASSETTI PROPRIETARI

Illustra il funzionamento del sistema di governo societario di Assicurazioni Generali e l'assetto proprietario della stessa.

#### RELAZIONE SULLA POLITICA IN MATERIA DI REMUNERAZIONE E SUI COMPENSI CORRISPOSTI

Dettaglia specifiche informazioni sulla politica retributiva adottata dal Gruppo e sulla sua attuazione.

#### RELAZIONE SULLA GESTIONE E BILANCIO D'ESERCIZIO DELLA CAPOGRUPPO

Fornisce l'informativa sulle performance di Assicurazioni Generali secondo le disposizioni normative vigenti.

#### GROUP ACTIVE OWNERSHIP REPORT

Descrive le modalità in cui il Gruppo attua la propria politica di impegno, inclusi una descrizione del dialogo con le società partecipate, l'esercizio dei diritti di voto e la collaborazione con gli altri investitori.

#### GREEN BOND REPORT

Illustra l'utilizzo dei proventi raccolti dall'emissione dei green bond di Generali e i relativi impatti quantitativi, espressi in termini di minori emissioni di gas serra, e qualitativi, espressi in termini di caratteristiche ESG degli asset selezionati.

#### SUSTAINABILITY BOND REPORT

Illustra l'utilizzo dei proventi raccolti dall'emissione dei sustainability bond di Generali, i relativi impatti, espressi in termini di minori emissioni di gas serra, e le spese inerenti alle iniziative sociali intraprese.

#### GREEN INSURANCE-LINKED SECURITIES REPORT

Descrive l'allocation del capitale di rischio liberato attraverso il green insurance-linked securities e i relativi impatti in termini di minori emissioni di gas serra.

#### TAX TRANSPARENCY REPORT

Descrive i pilastri su cui poggia la sostenibilità di Generali in campo fiscale ed illustra la Total Tax Contribution del Gruppo, cioè il contributo dato dalle sue società alle giurisdizioni in cui operano in termini di imposte proprie e di imposte trattenute.

#### BILANCIO SOCIALE DI THE HUMAN SAFETY NET

Fornisce una panoramica delle attività svolte nell'ambito di The Human Safety Net, l'iniziativa di punta del Gruppo per le comunità, a supporto delle persone che vivono in condizioni di vulnerabilità.

[generali.com](https://www.generali.com) per ulteriori informazioni sul Gruppo e sulla rendicontazione Core & More



23. L'approccio alla rendicontazione Core & More è stato ideato da Accountancy Europe, che riunisce 50 organizzazioni professionali da 35 paesi che rappresentano un milione di contabili, revisori e consulenti qualificati. Per ulteriori approfondimenti [www.accountancyeurope.eu](https://www.accountancyeurope.eu).

# CONTATTI

Da sempre Generali ha ritenuto di fondamentale importanza riuscire ad instaurare un rapporto comunicativo con i propri azionisti. Due specifiche funzioni sono state strutturate per le relazioni con gli azionisti, in base alle caratteristiche fondamentali degli stessi. La funzione **Investor & Rating Agency Relations** cura le **relazioni con gli investitori istituzionali**, gli **analisti** e le **Agenzie di Rating**.

## Investor Relations

E-mail: [ir@generali.com](mailto:ir@generali.com)

**T. +39 040 671402**

Piazza Duca degli Abruzzi, 2

34132 Trieste - Italia

L'ufficio **Shareholders Engagement and Club** e l'ufficio **Shareholders Analysis and Management** sono **dedicati** alle **attività assembleari** e alle **relazioni con gli azionisti retail**.

Generali risulta una delle pochissime realtà in Italia a mettere a disposizione un servizio di questo tipo per sostenere un continuo, rigoroso e proficuo confronto, cercando di soddisfare le diverse esigenze di una molteplicità di soggetti ai quali vanno offerte specifiche attenzioni nel rispetto delle complessità che l'azionariato stesso rappresenta.

## Shareholders Analysis and Management

### Shareholders Engagement and Club

E-mail: [azionisti@generali.com](mailto:azionisti@generali.com)

**T. +39 040 671621**

Piazza Duca degli Abruzzi, 2

34132 Trieste - Italia

# CONTATTI PERSONALI PER GLI AZIONISTI RETAIL



## MICHELE CARLO GIANNI COLLA

Head of Shareholders  
Analysis and Management  
michele.colla@generali.com  
T. +39 040 671696



## MICHELE CORBO

Head of Shareholders  
Engagement and Club  
michele.corbo@generali.com  
T. +39 040 671621



## LEANDRO CANDOTTO

Shareholders Analysis  
and Management  
leandro.candotto@generali.com  
T. +39 040 671325



## GABRIELE METELLI

Shareholders Engagement  
and Club  
gabriele.metelli@generali.com  
T. +39 040 671099



## GIUSEPPE LAVANGA

Shareholders Analysis  
and Management  
giuseppe.lavanga@generali.com  
T. +39 040 671740



## CAROL PIGAT

Shareholders Engagement  
and Club  
carol.pigat@generali.com  
T. +39 040 671633



## TANJA CARLI

Shareholders Analysis  
and Management  
tanja.carli@generali.com  
T. +39 040 671220



## EMMA CARUSO

Shareholders Analysis  
and Management  
emma.caruso@generali.com  
T. +39 040 671634

## TEAM DI CONSULENZA



## MARTINA LUCIANI

Consultant  
azionisti@generali.com  
T. +39 040 671621



## YLENIA CERNIAVA

Consultant  
azionisti@generali.com  
T. +39 040 671621



## SARA RUFFINI

Consultant  
azionisti@generali.com  
T. +39 040 671621



## ALICE CORTESE

Consultant  
azionisti@generali.com  
T. +39 040 671621

